

SURFCAM 2024.2 version työkalukirjasto

SURFCAM 2022.1 versiosta lähtien työkalukirjasto on ollut Microsoft SQL-tietokannassa, ei enää Firebird-tietokannassa, kuten aiemmin. Se ei vaikuta millään tavalla siihen miten Surfcamissä valitaan työkalu ja materiaali tai miten niitä muokataan, luodaan ja poistetaan. Se kaikki tapahtuu kuten ennenkin.

Tietokantatiedostot ovat SURFCAM 2024.2 versiolla SC2024_2_v1_Data.mdf ja SC2024_2_v1_Log.ldf
Aiemmillä SURFCAM 2022.1 ja 2023.1 versioilla ne ovat SURFCAM_v1_Data.mdf ja SURFCAM_v1_Log.ldf
Näillä kaikilla versioilla ne sijaitsevat **C:\Users\Public\Surfcam\ToolLibrary** kansiossa.
Suomenkielisissä Windows käyttöjärjestelmissä C:\Users\Public näkyy nimellä
C:\Käyttäjät\Julkinen vaikka oikeasti se on C:\Users\Public

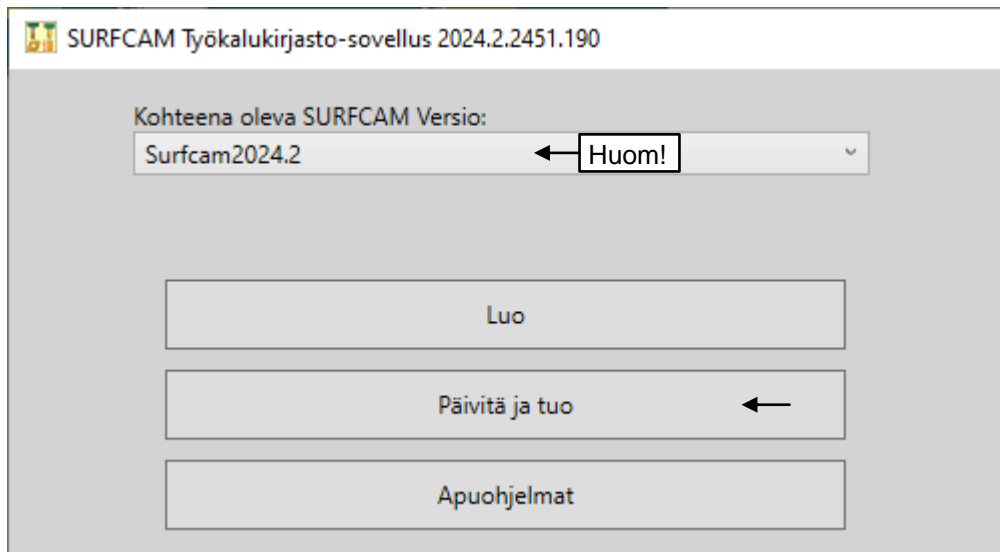
Vanhemman SURFCAM version työkalukirjaston tuominen uuteen SURFCAM versioon

Jos olet tehnyt omia työkaluja tai konekohtaisia työkalutaulukkoja vanhemmalle SURFCAM versiolle, ne täytyy tuoda uuteen SURFCAM versioon SURFCAM Tool Library ohjelman avulla. Kuitenkin jos vanhemman version työkalukirjasto on ollut suomenkielinen, asenna ensin uuteen SURFCAM versioon suomenkielinen työkalukirjasto, ettei uuden version työkalukirjasto jäisi osittain englanninkieliseksi.

Katso ohje suomenkielisen työkalukirjaston asentamisesta [SURFCAM 2024.2 asennusohjeen](#) sivulta 2.

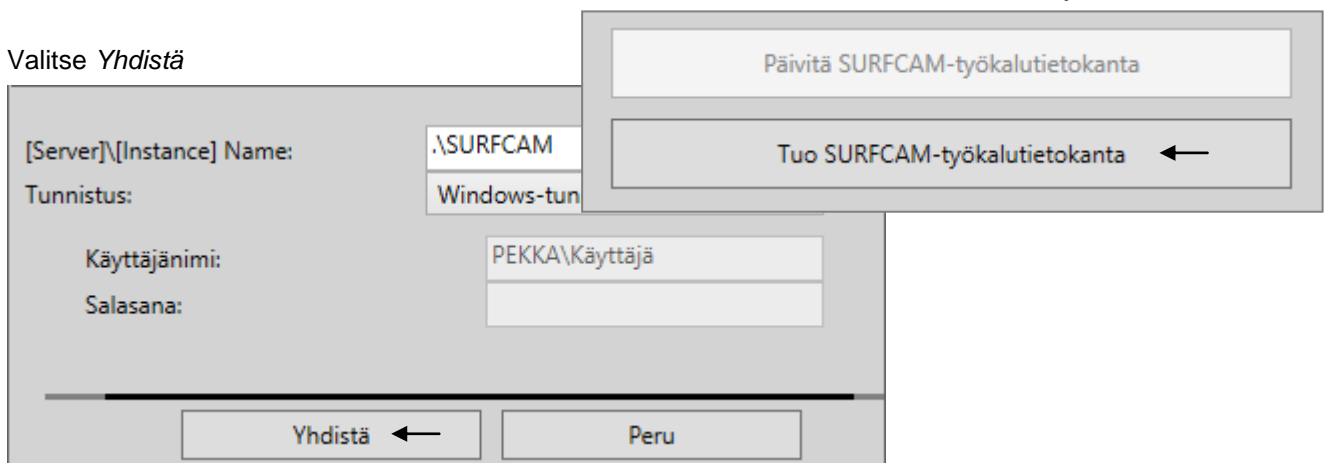
Käynnistä SURFCAM Tool Library valitsemalla Windows aloitusvalikossa
SURFCAM Tool Library > SURFCAM Tool Library

Valitse *Päivitä ja tuo*



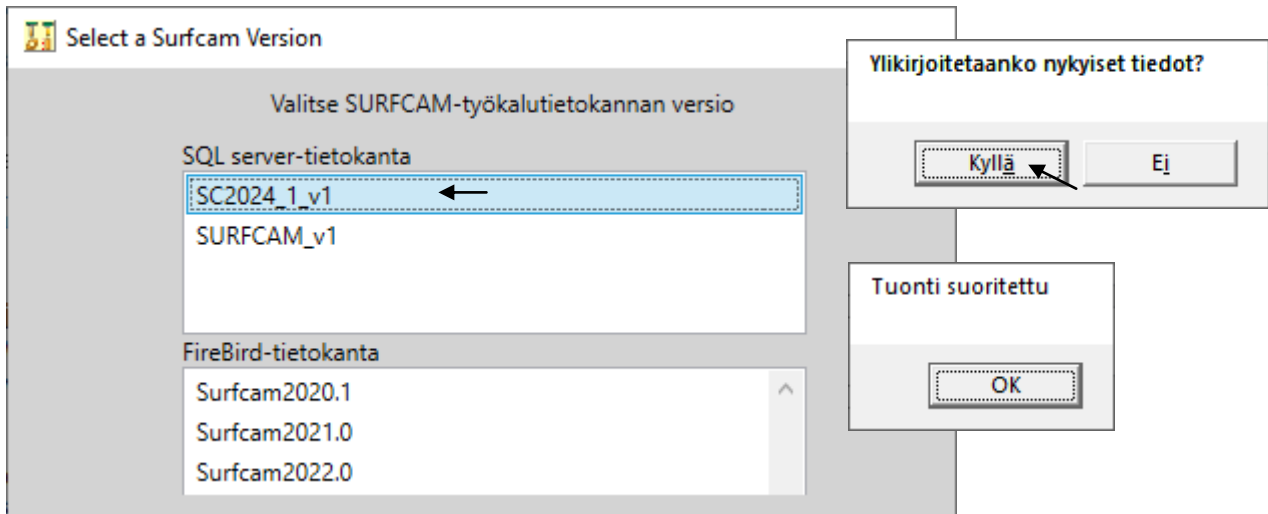
Valitse *Tuo SURFCAM-työkalutietokanta*

Valitse *Yhdistä*

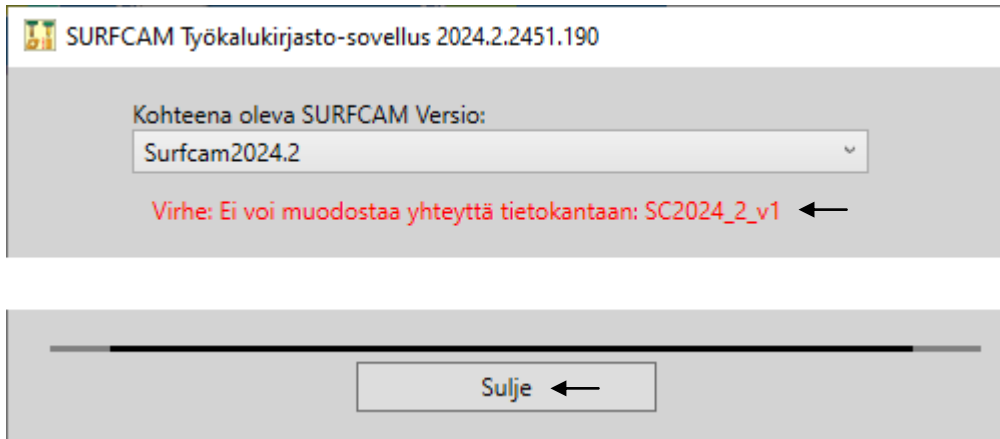


Vanhemman version SQL-tietokannan tuominen uuteen SURFCAM versioon

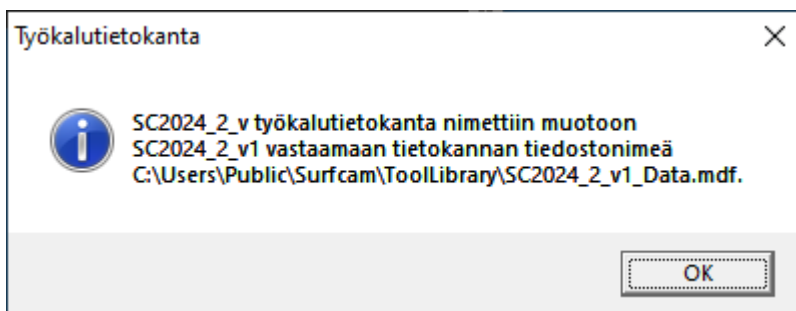
Valitse SURFCAM-työkalutietokannan versio jonka työkalukirjaston haluat tuoda uuteen SURFCAM versioon
Jos valitset SQL-tietokannan tulee kysymys Ylikirjoitetaanko nykyiset tiedot? Valitse *Kyllä*



Jos SURFCAM Tool Library ohjelma ilmoittaa nyt **Virhe: Ei voi muodostaa yhteyttä tietokantaan...**



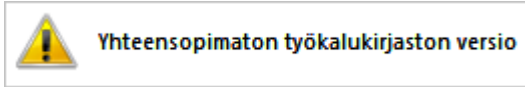
Valitse *Sulje* ja käynnistä [ToolLibrary Assistant](#) avustaja, joka korjaa tietokannan nimessä olevan ongelman.



Tee vielä sen jälkeen seuraavalla sivulla neuvottu uuden SURFCAM version työkalukirjaston päivitys.

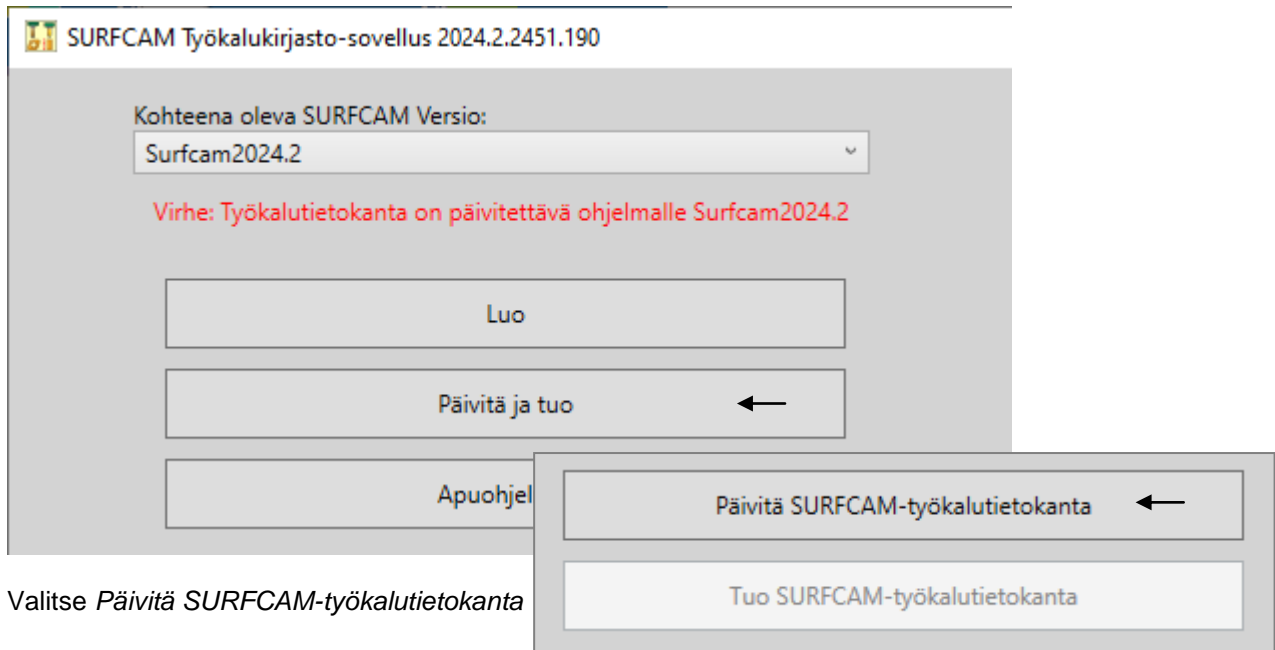
Uuden SURFCAM version työkalukirjaston päivitys

Nyt sinun täytyy vielä päivittää SURFCAM 2024.2 työkalukirjasto, muuten SURFCAM 2024.2 antaa virheilmoituksen yhteensopimattomasta työkalukirjastosta.



Käynnistä SURFCAM Tool Library valitsemalla Windows aloitusvalikossa *SURFCAM Tool Library > SURFCAM Tool Library*

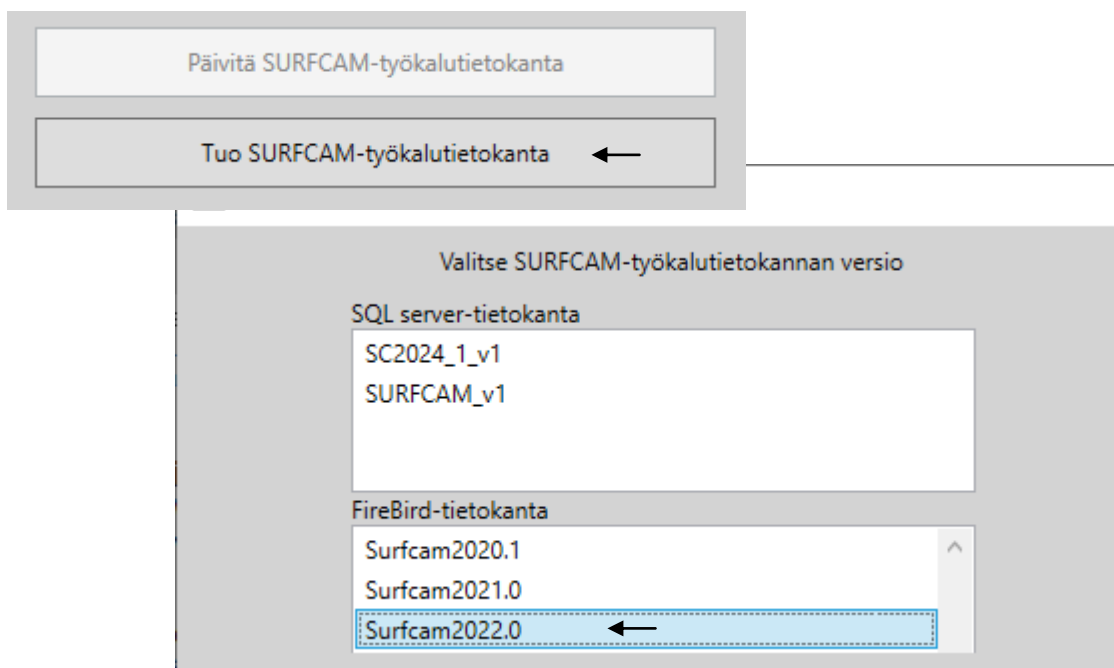
Valitse *Päivitä ja tuo*



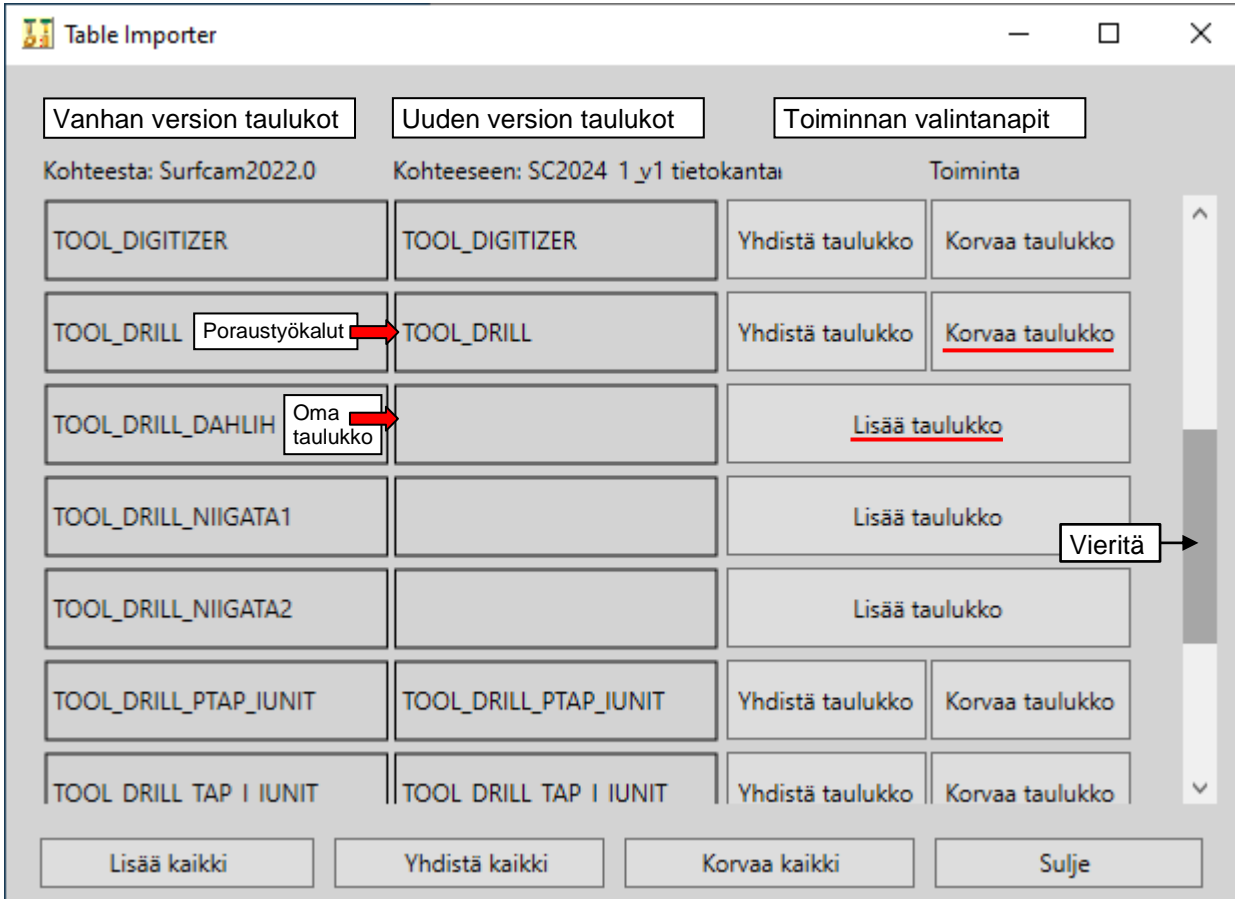
Valitse *Päivitä SURFCAM-työkalutietokanta*

SURFCAM 2022.0 tai vanhemman version työkalukirjastojen tuominen uuteen SURFCAM versioon

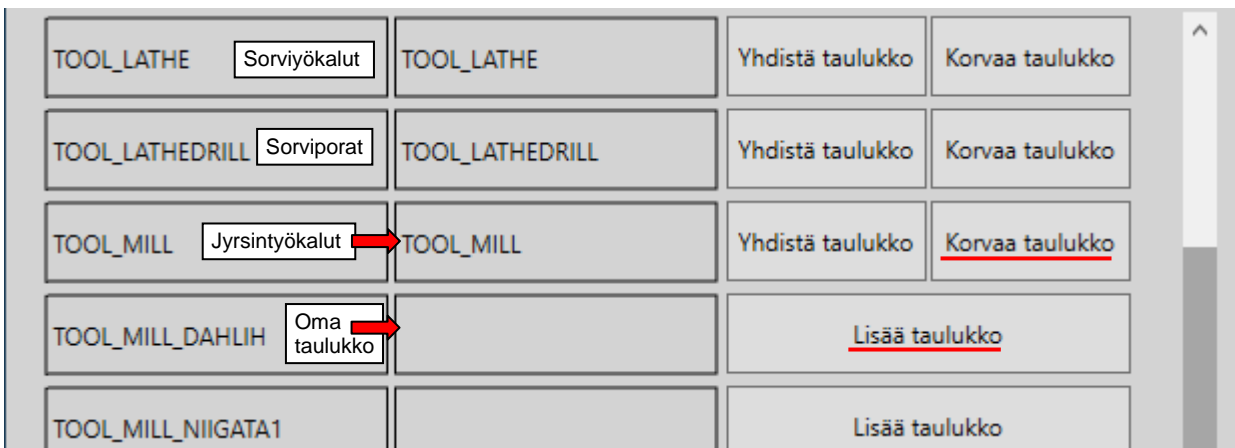
Tuodaksesi työkalukirjaston uuteen SURFCAM versioon valitse *Päivitä ja tuo*, sitten *Tuo...* ja sitten *Yhdistä*. Kun valitset SURFCAM 2022.0 tai vanhemman version FireBird-työkalutietokannan tuotavaksi uuteen SURFCAM versioon, tulee näytölle ikkuna josta kerrotaan seuraavalla sivulla.



Valittuasi FireBird-työkalutietokannan, näytölle tulee ikkuna jossa on rinnakkain valitsemasi vanhan ja uuden Surfcam version työkalutaulukot, sekä oikeanpuolimmaisina napit josta voit valita toiminnan. Vieritä ikkunan sisältöä eteenpäin kunnes pääset taulukkoon jonka työkalut haluat tuoda uuteen versioon. Jos olet vanhassa versiossa tehnyt uusia työkaluja Surfcamissa vakiona olevaan työkalutaulukon kuten alla olevassa esimerkissä poraustyökaluja taulukkoon TOOL_DRILL voit tuoda ne uuden version työkalukirjastoon valitsemalla joko **Yhdistä taulukko** tai **Korvaa taulukko**. Normaalisti tässä pitää valita **Korvaa taulukko**. Yhdistä taulukko lisää vanhan version taulukon työkalut uuden version taulukon työkalujen sekaan, jolloin Surfcamissa vakiona olevat työkalut ovat uuden version taulukossa kahteen kertaan. Jos olet vanhassa versiossa tehnyt oman konekohtaisen taulukon, kuten alla olevassa esimerkissä TOOL_DRILL_DAHLIH voit tuoda sen uuden version työkalukirjastoon valitsemalla **Lisää taulukko**



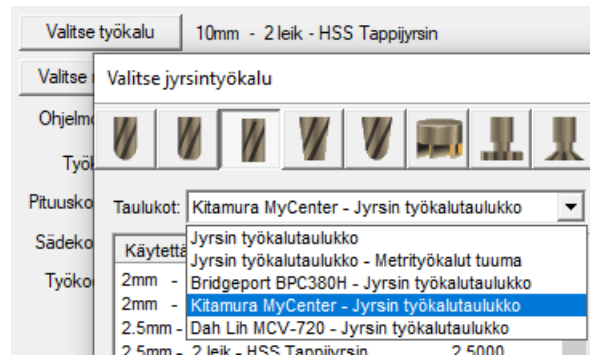
TOOL_DRILL kohdan lisäksi omia työkaluja on myös muissa kohdissa, kuten TOOL_MILL jyrsintyökaluille ja omia konekohtaisia taulukoita jyrsintyökaluille, kuten alla olevassa esimerkissä TOOL_MILL_DAHLIH. Omia työkaluja voi olla myös TOOL_LATHE taulukossa, jos olet tehnyt omia sorvityökaluja.



Jos jokin menee vikaan, niin että haluat palauttaa uuteen Surfcam versioon alkuperäisen suomenkielisen työkalukirjaston, voit tehdä sen valitsemalla [ToolLibrary Assistant](#) avustajassa Tietokanta > Palauta.

Työstökonekohtaisten taulukkojen lisääminen

Jos sinulla on tarve pitää Surfcamissa eri työstökoneille tarkoitettut työkalut erillään toisistaan, voit tehdä työkalukirjastoon eri työstökoneille omat työkalutaulukonsa [ToolLibrary Assistant](#) avustajalla. Tällöin voit vaihtaa työkalutaulukkoa työstökoneen mukaisesti kun valitset työkalua Surfcamissa.



Työkalukirjasto verkkoon

Jos haluat laittaa SURFCAM työkalukirjaston verkkoon, niin että eri SURFCAM työasemilla käytetään yhteisesti tätä työkalukirjastoa, täytyy serverinä toimivalle tietokoneelle asentaa Microsoft SQL Server 2019, SURFCAM-instanssi ja luoda työkalutietokanta. Sen jälkeen SURFCAM työasemilla asetetaan serveriksi tämä tietokone. Tämän lisäksi serverinä toimivalla tietokoneella täytyy muuttaa palomuurin asetukset niin, että se sallii Microsoft SQL Serverin SURFCAM-instanssin kommunikoinnin palomuurin läpi.

Serverinä toimivalla tietokoneella

Serverinä toimivalle tietokoneelle asennetaan Microsoft SQL Server 2019, SURFCAM-instanssi ja luodaan työkalutietokanta käyttämällä SURFCAM Tool Library-sovellusta. Kyseessä on sama sovellus kuin se jota on käsitelty tässä ohjeessa, mutta sen versio on vanhempi 2022.1 koska se soveltuu tähän käyttöön paremmin.

Lataa tästä SURFCAM version 2022.1 [SURFCAM Tool Library](#). Kun olet ladannut sen, kopioi lataamasi zip-tiedosto serverinä toimivalle tietokoneelle ja pura zip-tiedosto sinne. Käynnistä SURFCAM Tool Library suorittamalla **SURFCAM Tool Library App.exe** siitä kansioista jonne purit zip-tiedoston.

Asenna Microsoft SQL Server ja SURFCAM-instanssi valitsemalla Luo *SURFCAM-tietokanta*

Syötä serverin ja instanssin nimeksi `.\SURFCAM`

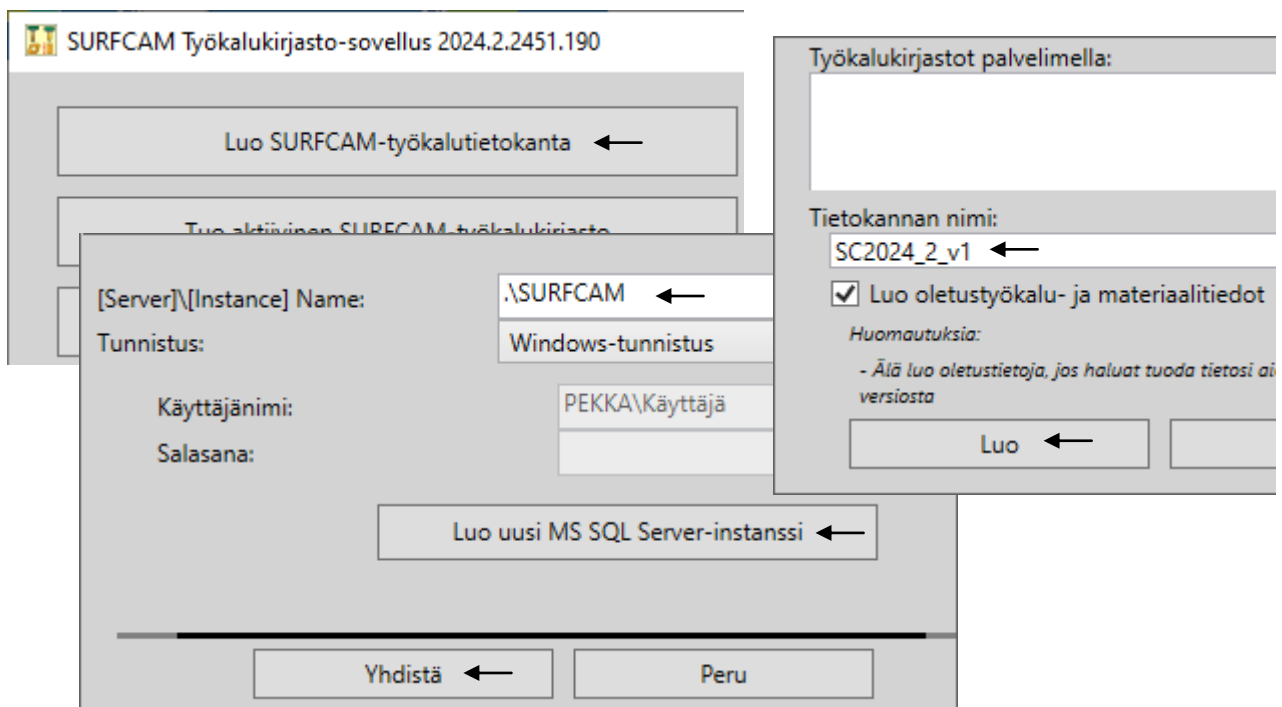
Valitse *Luo uusi MS SQL Server-instanssi*

Kun SURFCAM niminen SQL-instanssi on luotu, SURFCAM Tool Library sulkeutuu. Käynnistä se uudelleen suorittamalla **SURFCAM Tool Library App.exe**

Valitse Luo *SURFCAM-tietokanta*, syötä serverin ja instanssin nimeksi `.\SURFCAM` ja valitse *Yhdistä*

Luo SC2024_2_v1 niminen tietokanta. Syötä tietokannan nimeksi SC2024_2_v1 ja valitse *Luo*

Nyt serverinä toimivalla tietokoneella on version 2022.1 englanninkielinen työkalukirjasto.



Asenna serverille uuden SURFCAM 2024.2 version kanssa yhteensopiva suomenkielinen työkalukirjasto. Voit ladata sen tästä [SURFCAM Finnish Tools](#). Kun olet ladannut sen, kopioi lataamasi zip tiedosto serverinä toimivalle tietokoneelle ja pura zip tiedosto sinne. Asenna se suorittamalla **Install.bat** Voit myös itse kopioida muokkaamasi SC2024_2_v1_Data.mdf ja SC2024_2_v1_Log.ldf tietokantatiedostot serverinä toimivan tietokoneen **C:\Users\Public\Surfcam\ToolLibrary** kansioon. Myös [ToolLibrary Assistant](#) kannattaa ladata serverinä toimivalle tietokoneelle, niin että voit sen avulla käsitellä siellä olevaa työkalutietokantaa.

Jos sinulla on käytössä Windows Defenderin palomuri Serverinä toimivalle tietokoneella, muuta sen asetukset alla olevien ohjeiden mukaan niin, että se sallii Microsoft SQL Serverin SURFCAM-instanssin kommunikoinnin palomuurin läpi. Jos siellä on käytössä joku muu palomuurisovellus, katso sen ohjeista miten sovelluksen kommunikointi sallitaan palomuurin läpi.

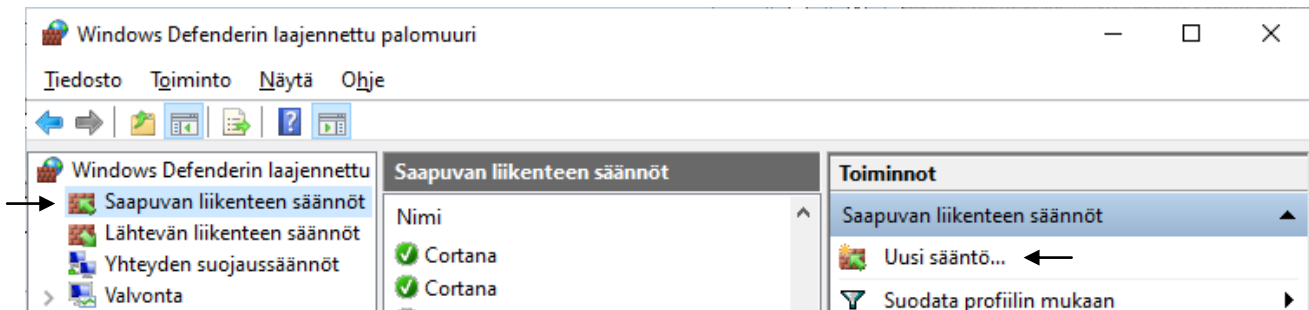
Windows Defenderin palomuurin asetus serverinä toimivalla tietokoneella

Tässä Microsoftin englanninkielinen ohje [Configure the Windows Firewall to allow SQL Server access](#)

Käynnistä Windowsin Ohjauspaneeli aloitusvalikon kohdasta Windows-järjestelmä.

Valitse Ohjauspaneelissa *Windows Defenderin palomuri*

Valitse Windows Defenderin palomuurin asetuksissa vasemmasta ylälaidasta kohta *Lisäasetukset* jolloin näytölle tulee Windows Defenderin laajennettun palomuurin ikkuna



Valitse vasemmasta ylälaidasta kohta *Saapuvan liikenteen säännöt*

Valitse oikeasta ylälaidasta, Toimintojen alta kohta *Uusi sääntö...*

Valitse Säännön tyyppiksi ohjelma ja klikkaa *Seuraava...*

Valitse *Ohjelman polku* ja hae selaamalla, tai kirjoita poluksi

C:\Program Files\Microsoft SQL Server\MSSQL15.SURFCAM\MSSQL\Binn\sqlservr.exe

Valitse *Salli yhteys* ja klikkaa *Seuraava...*

Profiili-kohdassa katso että *Toimialue* ja *Yksityinen* on ruksattu, mutta poista ruksi kohdasta *Julkinen*.

Syötä säännön nimeksi esimerkiksi **SURFCAM SQL Server** ja valitse *Valmis*

SURFCAM työasemalla

Aseta työasemalla serveriksi se tietokone johon yhteisesti

käytettävä työkalutietokanta asennettiin, valitsemalla

[ToolLibrary Assistant](#) avustajassa *Tietokanta > Aseta aktiivi*

Valitse *Verkossa oleva tietokanta* jolloin haetaan verkossa

olevat SURFCAM nimiset SQL-instanssit ja niiden tietokannat.

Valitse luettelosta sen tietokoneen tietokanta johon yhteisesti

käytettävä työkalutietokanta asennettiin. Asetus menee

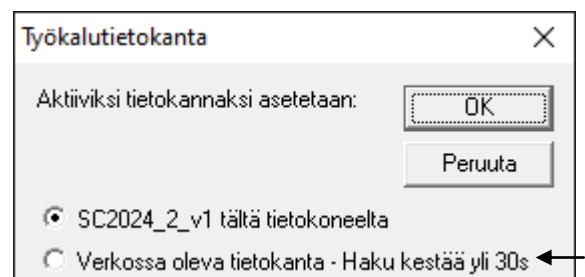
ToolLib.INI tiedoston alkuun SQL Connection Info kohtaan:

[Settings]

; _____ Specify SQL Connection Info

Database=SC2024_2_v1

Server=VESA\SURFCAM

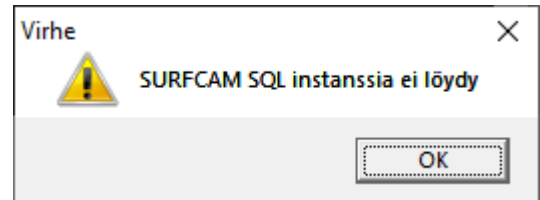
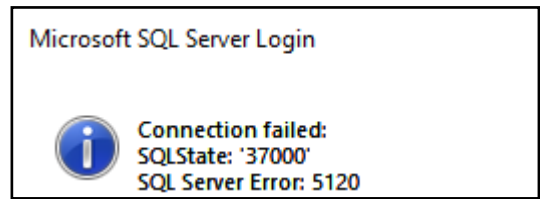


ToolLib.INI tiedosto sijaitsee Surfcam-ohjelman Config-kansiossa. Eli Surfcam 2024.2 versiolla kansiossa C:\Users\Public\Surfcam\Surfcam2024.2\Config

Ongelmat SURFCAM SQL Instanssin tai työkalutietokannan kanssa

Jos sinulla tulee virheilmoitus Microsoft SQL tietokannasta kun teet työstörataa Surfcamissa, kokeile poistuuko ongelma ToolLibrary Assistant avustajan avulla. Katso ohje [ToolLibrary Assistant](#).

Valitsemalla ToolLibrary Assistant avustajassa Tietokanta > Palauta saat palautettua valitun työkalutietokannan, tai kaikki tietokanta-asetukset alkutilaan, eli sellaiseksi kuin ne olivat Surfcam asennuksen ja suomenkielisen työkalukirjaston asennuksen jälkeen. Jos ToolLibrary Assistant antaa virheilmoituksen että SURFCAM SQL Instanssia ei löydy, sinun pitää luoda se SURFCAM Tool Library ohjelman avulla, kuten alla neuvotaan:



SURFCAM SQL Instanssin luominen

Käynnistä SURFCAM Tool Library valitsemalla Windows aloitusvalikossa

SURFCAM Tool Library > SURFCAM Tool Library

Asenna Microsoft SQL Server ja SURFCAM-instanssi valitsemalla *Luo*

Syötä serverin ja instanssin nimeksi *.\SURFCAM*

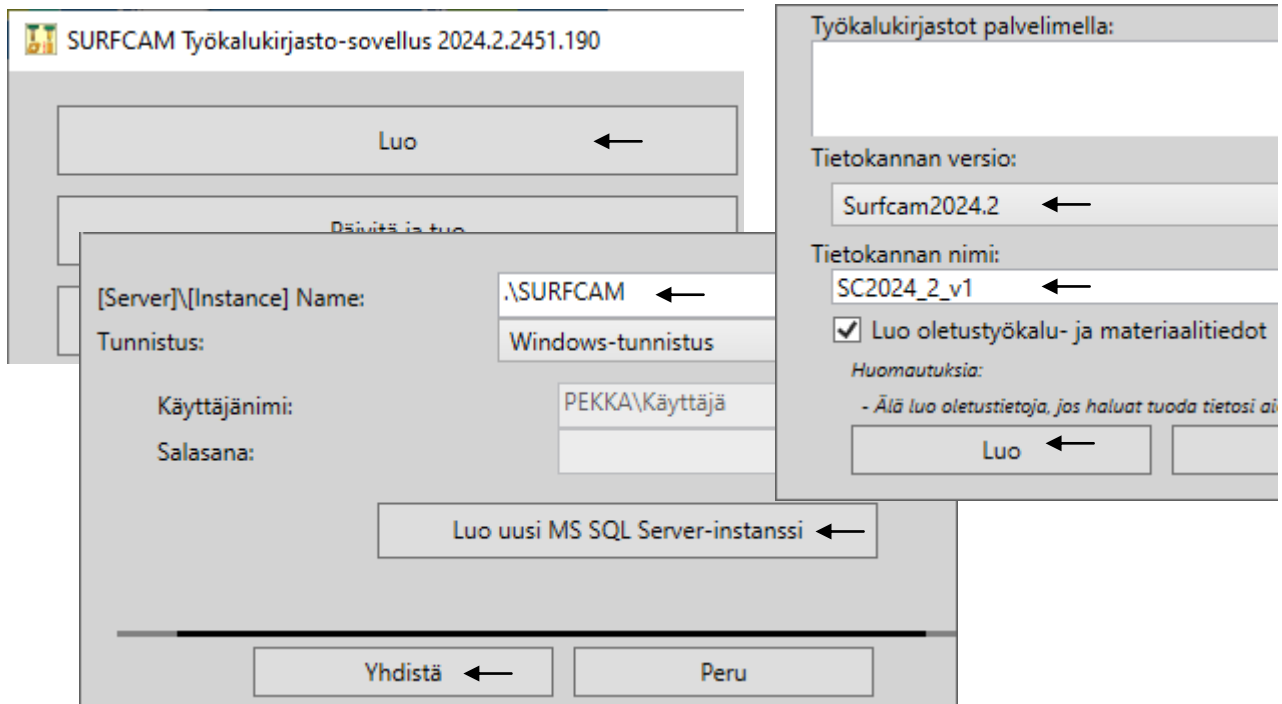
Valitse *Luo uusi MS SQL Server-instanssi*

Kun SURFCAM niminen SQL-instanssi on luotu, SURFCAM Tool Library sulkeutuu. Käynnistä se taas valitsemalla Windows aloitusvalikossa

SURFCAM Tool Library > SURFCAM Tool Library

Valitse *Luo SURFCAM-tietokanta*, syötä serverin ja instanssin nimeksi *.\SURFCAM* ja valitse *Yhdistä*

Luo SC2024_2_v1 niminen tietokanta. Syötä tietokannan nimeksi *SC2024_2_v1* ja valitse *Luo*



Nyt SURFCAM ohjelmassa on englanninkielinen työkalukirjasto. Jos haluat SURFCAM ohjelmaan suomenkielisen työkalukirjaston, valitse [ToolLibrary Assistant](#) avustajassa Tietokanta > Palauta.

Voit myös ladata suomenkielisen työkalukirjaston tästä [SURFCAM Finnish Tools](#)

Kun olet ladannut sen, luo Copy niminen kansio C-asetalle ja pura lataamasi zip tiedosto sinne. Asenna se suorittamalla "C:\Copy\SURFCAM Finnish Tools" kansiossa oleva **Install.bat**