

SURFCAM 2017 järjestelmänvaatimukset

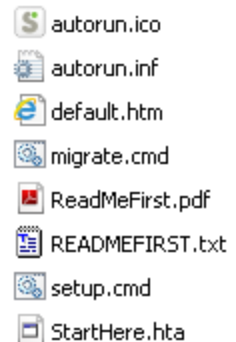
- Käyttöjärjestelmä:** 64-bittinen Windows 7, 8 tai 10 Huom! SURFCAM 2017 toimii Windows 10:llä.
Proessori: Minimi: Duo Core II, Suositus: Quad Core tai nopeampi
Muisti: Minimi: 8 GB, Suositus: 16 GB
Kovalevytila: 32 GB vapaana
Näytönohjain: Erillinen näytönohjainkortti jossa näyttömuistia vähintään 1 GB. Suositus 4 GB.
 Emolevyyn integroitu näytönohjain ei riitä, paitsi joissain tehokkaissa kannettavissa tietokoneissa.
 DirectX 11.0 tai uudemmalle yhteensopiva. Näyttää 1280x1024 resoluutiolla 32 bittiset värit.
HUOM! Vanhat kirjoitinporttiin liitettävät ohjelmasuojat eivät toimi SURFCAM 2017 versiolla

Huomioi ennen asennusta

- Tarkista että kello ja päiväys ovat oikein.
- Jos sinulla on vanha SURFCAM versio, älä poista sitä ennen uuden asennusta, poista se vasta kun et tarvitse sitä enää.
- Jos sinulla on verkkolisenssi, sinun täytyy asentaa Network License Manager 8.5.3.
- **Huom!** Jos sinulla on aikaisempi SURFCAM versio, silloin et saa erikseen tälle versiolle tehtyä **postproessoria**, vaan sinun täytyy tehdä se itse päivitystoiminnon avulla vanhasta postproessorin asennuspaketista. ks. **Postproessorin päivitys ja asennus** sivulla 5.

SURFCAM 2017 asennus

1. Kirjautu Windowsiin käyttäjätillillä jolla on **Järjestelmänvalvojan oikeudet**.
Sulje virustorjuntaohjelma ennen asennusta. Laita se takaisin päälle vasta asennuksen jälkeen.
2. Ennen asennusta on laitettava Windowsin **käyttäjätilin valvonta pois**. Tee se käynnistämällä Windowsin Ohjauspaneeli (Windows 10:ssä se löytyy aloitusnäytön kohdasta Windows-järjestelmä) Valitse Ohjauspaneelissa Järjestelmä ja suojaus > Muuta käyttäjätilien valvonnan asetuksia Vedä liukusäädin alimpaan asentoon kohtaan Älä koskaan ilmoita.
3. Käynnistä asennus kaksoisklikkaamalla **StartHere.hta** tiedostoa. Jos latsit SURFCAM 2017 ohjelman verkosta zip-tiedostona, pura se oman tietokoneesi kovalevylle. Nyt **StartHere.hta** löytyy SurfTrad2017R2_Finnish_DVD_Image kansioista sieltä minne purit lataamasi zip-tiedoston.
4. Käynnistettyäsi StartHere toiminnon valitse *Asentaa Surfcam Traditional 2017* Asennus alkaa SolidLink asennuksella, joka asentuu automaattisesti.



Lue minut ensin

Asentaa Surfcam Traditional 2017 ←

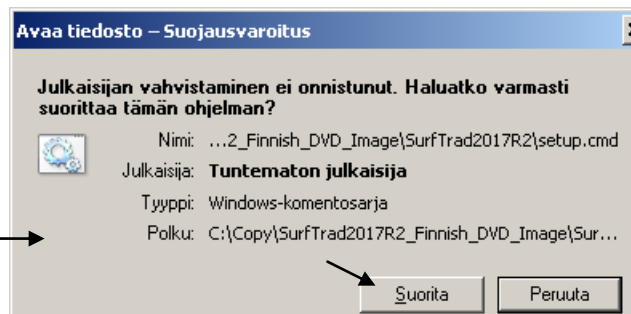
Siirtää 2016 tietoja →

SURFCAM 2017 asennus asentaa seuraavat ohjelmat:

SolidLink 2017	Ohjelmiston osa joka tarvitaan CAD tiedostojen kääntämiseen.
CLS 2017	Ohjelmiston osa joka tarvitaan SURFCAM 2017 lisenssin käyttöön.
SURFCAM 2017 R1	Itse SURFCAM 2017 ohjelma.
Migration Tool	Apuohjelma jolla tuodaan räätälöidyt tiedostot SURFCAM 2016:sta.

CLS 2017.10 asennuksessa valitse kaikissa kohdissa <Seuraava> jos tulee **Lisenssisopimus**-kohta valitse *Hyväksyn...* lopuksi <Asenna> ja <Valmis>

Mikäli tulee Suojausvaroitusta ja kysymys haluatko varmasti suorittaa ohjelman, valitse **Suorita**.



Mikäli jokin virustorjuntaohjelma ilmoittaa että se on estänyt jonkin tapahtuman, valitse että annat tapahtuman jatkua.

Mitä pitäisi tehdä?

- Luotan sovellukseen. Anna sen jatkaa.
- En luota sovellukseen. Pidä se estettynä.

Jos jossain kohdassa vaikuttaa siltä että asennustoiminnossa ei tapahdu mitään, saattaa olla että asennusohjelma on jäänyt jonkun muun ohjelman taakse piiloon tai se on pienennettynä jolloin se näkyy ainoastaan näytön alareunassa olevana kuvakkeena. Kuvaketta klikkaamalla saat asennusohjelman takaisin näytölle.



5. Seuraavaksi asennus jatkuu SURFCAM 2017 ohjelman vaatimien järjestelmän osien asennuksella. Valitse <Asenna>.

6. Sitten jatketaan itse SURFCAM 2017 ohjelman asennuksella **Tervetuloa**-kohdassa klikkaa <Seuraava>.

7. **Lisenssisopimus**-kohdassa

valitse **Hyväksyn...** ja klikkaa <Seuraava>.

8. Syötä omat tiedot **Asiakastiedot**-kohdassa. Laita viiva kohtaan alue, koska sitä ei voi jättää tyhjäksi. Valitse <Seuraava>.

9. Ole tarkkana **Valitse oletusmittayksiköt** -ikkunassa. Valitse yksiköiksi **METRI**

10. **Kohdekansio**-ikkunassa valitse kansio johon SURFCAM asennetaan.

Hyväksy **C:\Program Files\SURFCAM** Valitsemalla <Seuraava>.

Jos tulee kysymys: Hakemisto on jo olemassa Haluatko jatkaa Valitse <KYLLÄ>

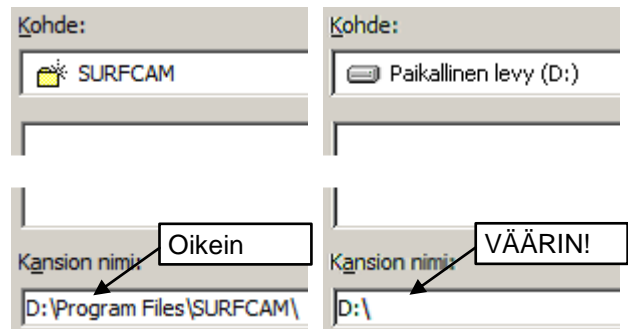
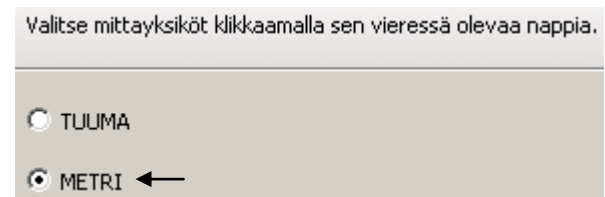
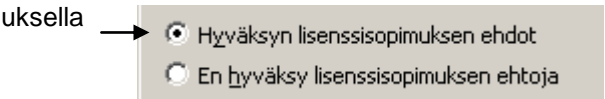
Jos haluat asentaa SURFCAMin esim. D:lle valitse **Muuta** ja muuta D:ksi ensimmäinen kirjain

C:\Program Files\SURFCAM

→ **D:\Program Files\SURFCAM**

Mihin tahansa asennatkin SURFCAMin, asennuskansion nimen lopussa pitää aina olla **\SURFCAM** Jos olet epävarma älä muuta sitä, vaan hyväksy asennuskansioksi

C:\Program Files\SURFCAM



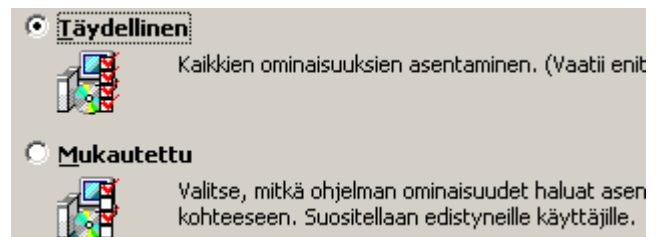
11. **Data kohdekansio**-ikkunassa klikkaa suoraan <Seuraava>.

Älä missään tapauksessa muuta Data kohdekansiota! Data-kansio sisältää SURFCAM 2017 ohjelman erilaiset määrittäytiedostot. Ne eivät vie juurikaan tilaa.

12. Valitse **Asennustyyppi**-kohdassa **Täydellinen**, ja klikkaa <Seuraava>.

13. Aloita asennus klikkaamalla <Asenna> jolloin SURFCAM asennusohjelma asentaa tarvittavat tiedostot tietokoneeseen.

14. Lopuksi tulee ikkuna jossa lukee **InstallShield Wizard on valmis**. SURFCAM 2017 on nyt asennettu. Klikkaa <Valmis>



15. Seuraavaksi asennus jatkuu SURFCAM Migration Tool apuohjelman asennuksella. Valitse kaikissa kohdissa <Next> ja lopuksi <Close> Tämä vaihe jää pois mikäli Migration Tool on jo asennettu.

16. StartHere toiminnossa on myös kohta **Siirtää 2016 tietoja**, mutta älä käytä sitä, koska se sotkee Surfcamin asetuksia. Valitse lopuksi **Poistu**.


17. Laita asennuksen loputtua **virustorjuntaohjelman** takaisin päälle. Mikäli sinulla on SURFCAM 2016 versio tällä samalla tietokoneella, **käynnistä tietokone** uudelleen. SURFCAM 2017 version pitäisi toimia heti tietokoneen uudelleenkäynnistyksen jälkeen ilman SURFCAM 2017 salasanan asennusta, tässä tapauksessa voit hypätä suoraan kohtaan **Postproessorin päivitys ja asennus**.

Mikäli SURFCAM 2017 toimii ainoastaan Demo-tilassa vaikka SURFCAM 2016 toimii, varmista että olet asentanut viimeisimmän Rensi Finland Oy:ltä saamasi SURFCAM salasanan. Pyydä tarvittaessa Rensi Finland Oy:ltä uusi salasana SURFCAM 2017 versiota varten. Varmista myös että ohjelmasuoja on paikallaan ja 2017 CLS lisenssimanageri on käynnistynyt, eli että se näkyy Windowsissa oikeassa alareunassa olevalla Tehtäväpalkin ilmaisinalueella. Saatat joutua klikkaamaan nuolta ⬅️ saadaksesi sen näkyviin.



SURFCAM 2017 käyttöönotto

Mikäli sinulla on ollut aiemmin 2014 versio tai uudempi voit hypätä suoraan seuraavalle sivulle kohtaan **SURFCAM 2017 salasanan asennus** Huom! 2017 versiolla on eri lisenssimanageri kuin aiemmillä versiolla.

SURFCAM on toiminut 2014 versiosta lähtien uudella CLS lisenssillä. Ohjelmasuojan on oltava USB-porttiin liitettävää mallia. SURFCAM 6 ja sitä vanhemmat SURFCAM versiot toimivat kuten ennenkin. Jos sinulla on ilman ohjelmasuojaa toimiva Keyles-lisenssi SURFCAM ohjelman mukana ei toimiteta ohjelmasuojaa. 2017 CLS lisenssimanageri näkyy Windowsissa oikeassa alareunassa olevalla Tehtäväpalkin ilmaisinalueella keltaisena avain-kuvakkeena. Saat joutua klikkaamaan nuolta  saadaksesi sen näkyviin. CLS lisenssi toimii jossain asioissa eri tavalla kuin SURFCAM 6 ja sitä vanhempien versioiden käyttämä SafeNet/Sentinel lisenssi. Jos käytät samaa ohjelmasuojaa useissa eri tietokoneissa sinun pitää asentaa salasana jokaisessa erikseen. Jos asennat salasanan tai laitat ohjelmasuojan kiinni tietokoneeseen kun se on jo käynnissä, pitää **CLS lisenssimanageri käynnistää uudelleen** klikkaamalla avain-kuvaketta hiiren oikeanpuoleisella napilla ja valitset *Close* jolloin tulee kysymys. Do you wish to restart CLS. Klikkaa *Kyllä*.



Lock code

Että saat SURFCAM 2017 toimimaan uudella CLS lisenssillä sinun pitää muodostaa **Lock code** siinä tietokoneessa jossa käytät SURFCAM 2017 versiota (ja jossa ohjelmasuoja on kiinni, jos sellainen on). Tämä Lock code joka on sarja numeroita ja kirjaimia pitää sitten lähettää sähköpostilla Rensi Finland Oy:lle joka pystyy sen avulla hakemaan sinulle uuden salasanan niin että saat SURFCAM 2017 version toimimaan. Kyseinen salasana toimii ainoastaan sillä ohjelmasuojalla joka oli Lock codea tehtäessä kiinni tietokoneessa, tai jos kysessä on Keyles-lisenssi se toimii ainoastaan siinä tietokoneessa jossa Lock code on muodostettu.

Lock coden muodostaminen CLS lisenssimanagerissa

Muodostaaksesi Lock coden, avaa CLS lisenssimanageri kaksoisklikkaamalla tehtäväpalkin ilmaisinalueella olevaa keltaista avain-kuvaketta. Valitse License managerissa *Help > About* Kohdassa Lock code: näkyy sekä numerolla 14 että numerolla 100 tai 80 alkavat koodit. Kopioi numerolla 100 tai 80 alkava koodi ja lähetä se sähköpostilla Rensiin osoitteeseen info@rensi.fi Kopioi numerolla 14 alkava koodi vain jos sinulla on ilman ohjelmasuojaa toimiva Keyles-lisenssi.

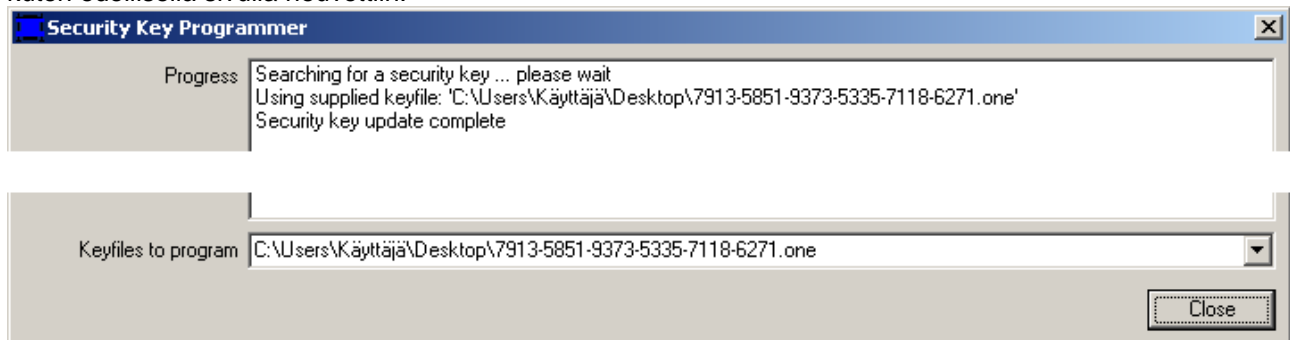
Lock code kohdassa näkyy sekä numerolla **14** että numerolla **100** alkavat koodit jos ohjelmasuoja on paikallaan. Jos sinulla on ohjelmasuoja ja siinä näkyy pelkästään numerolla 14 alkava koodi, CLS lisenssi ei tunnista ohjelmasuojaa, jolloin sinun pitää ensin selvittää mistä se johtuu. Kokeile laittaa ohjelmasuoja eri USB-porttiin ja käynnistä CLS lisenssimanageri uudelleen, käynnistä tietokone uudelleen, katso [Ohjeita SURFCAM CLS lisenssiongelmiin](#)

Saat kopioitua Lock coden siten että merkkait vetämällä hiirellä sen yli hiiren vasemmanpuoleinen nappi alas painettuna ja klikkaat sitten merkattua kohtaa hiiren oikeanpuoleisella napilla ja valitset **Kopioi**. Liitä teksti sitten meille lähetettävään sähköpostiviestiin.

SURFCAM 2017 salasanan asennus

Kun olet saanut SURFCAM 2017 salasanan sähköpostilla Rensi Finland Oy:ltä asenna se siinä tietokoneessa jossa käytät SURFCAM 2017 versiota ja jossa ohjelmasuoja on kiinni. Ennen asennusta Kirjautu Windowsiin käyttäjätillillä jolla on **Järjestelmänvalvojan oikeudet** ja **sulje virustorjunta-ohjelmat**

Tallenna sähköpostissa saamasi salasana eli lisenssitiedosto esim. Windowsin Työpöydälle. Asenna salasana kaksoisklikkaamalla sitä, jolloin salasanan asennusohjelma käynnistyy. Mikäli jokin virustorjunta ohjelma ilmoittaa että se on estänyt jonkin tapahtuman liittyen sovellukseen **programkey.exe**, valitse että annat tapahtuman jatkua. Mikäli salasanan asennus onnistui Salasanan asennusohjelman Progress-ikkunassa lukee nyt viimeisellä rivillä *Security key update complete*. Valitse *Close* ja käynnistä tietokone tai CLS lisenssimanageri uudelleen kuten edellisellä sivulla neuvottiin.

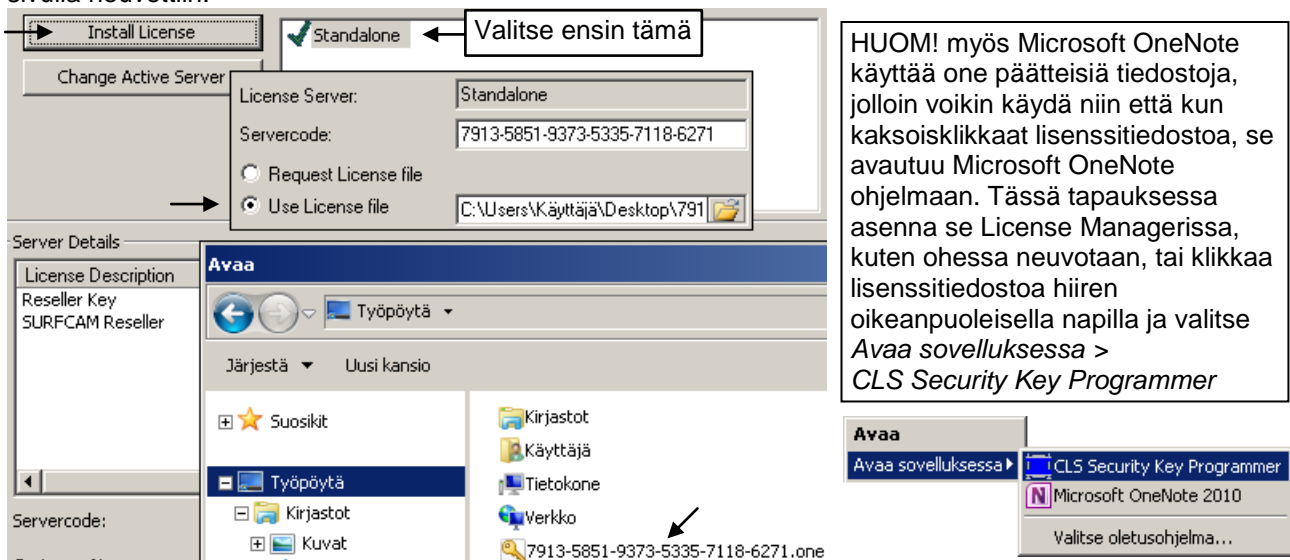


Jos salasanan asennusohjelma ei onnistunut kaksoisklikkaamalla lisenssitiedostoa, asenna se siten että käynnistät License Managerin valitsemalla Windowsissa

Käynnistä > Ohjelmat > Surfcam Traditional 2017 > SURFCAM 2017 Työkalut > CLSLisenssit
Valitse ensin *Standalone*

Valitse *Install License > Use License file* ja valitse työpöydälle tallentamasi salasana

Käynnistä salasanan asennuksen jälkeen tietokone tai CLS lisenssimanageri uudelleen kuten edellisellä sivulla neuvottiin.



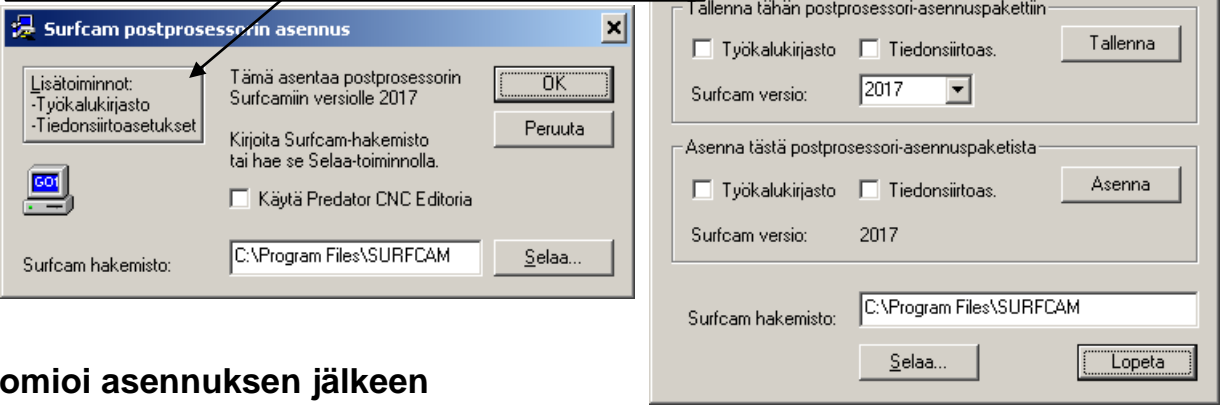
Jos käytät samaa ohjelmasuojaa useissa eri tietokoneissa sinun pitää asentaa salasana jokaisessa erikseen Jos haluat tietää mihin asti salasana on voimassa ja mitkä modulit ja lisäoptiot sinulla on voimassa, näet sen valitsemalla Surfcamissa *Ohje > Tietoja SURFCAMista*. Kun olet ostanut SURFCAM ohjelman, tai ostanut siihen lisäoptioita, tai jos olet päivittänyt SURFCAMin uudempaan versioon, tulee ensin kerran tai pari väliaikainen salasana ennen kuin saat pysyvän salasanan (Oppilaitokset 1vuoden salasanan) Jos sinulla on ongelmia CLS lisenssin kanssa katso [Ohjeita SURFCAM CLS lisenssiongelmiin](#) internetsivuiltamme www.rensi.fi kohdasta Ohjelmistot > Päivitykset ja ohjeet > Lisenssi ja ohjelmasuoja Huomaa että tällä sivustolla on muitakin hyödyllistä koskien SURFCAM lisenssiä ja ohjelmasuojaa.

Postproessorin päivitys ja asennus

Jos sinulla ei ole ollut aikaisempia SURFCAM versioita kuin tämä 2017 tai jos sinulla on jo SURFCAM 2017 version postproessori mene suoraan kohtaan 2.

1. Jos sinulla on aikaisempi SURFCAM versio, sinun täytyy tehdä SURFCAM 2017 postproessori itse päivitystoiminnon avulla vanhasta postproessorista, tarkemmin sanoen postproessoripaketista josta postproessori voidaan asentaa suorittamalla siinä oleva setup.exe. Olet saanut sen jossain vaiheessa sähköpostilla Rensiltä. Kopioi se nyt tietokoneesi kovalevylle tai muistitikulle. Jos Rensi on muuttanut tai korjannut postproessoria, käytä silloin heiltä viimeksi saatua versiota postproessorista. SURFCAM ohjelman sisällä olevasta postproessorista et pysty tekemään postproessoripakettia uudelle versiolle. Tee postproessoripaketti SURFCAM 2017 versiolle vanhasta postproessoripaketista näin:
 - a. Luo Copy niminen kansio C-asemalle.
 - b. Lataa SURFCAM 2017 postproessorin päivitystoiminto internetsivuiltamme www.rensi.fi Mene siellä kohtaan Ohjelmistot > Päivitykset ja ohjeet > Uusimman version tiedostot
 - c. Klikkaa tiedostoa **SURFCAM 2017 postproessorin päivitys.zip** hiiren oikeanpuoleisella napilla ja valitse **Tallenna kohde nimellä**. Valitse kohteeksi. C-asemalle tekemäsi Copy kansio.
 - d. Pura zip tiedosto samaan Copy kansioon.
 - e. Tee postproessorin päivitys suorittamalla C:\Copy kansiossa oleva **SC2017post** Jatka näytölle tulevien ohjeiden mukaan.
2. **Asenna postproessoripaketti** klikkaamalla hiiren oikeanpuoleisella napilla **setup.exe** tiedostoa ja valitse **Suorita järjestelmänvalvojana**. Asennusohjelma kysyy SURFCAM-hakemistoa, varmista että se on sama kuin mihin SURFCAM 2017 on asennettu, tyypillisesti C:\Program Files\SURFCAM

3. Lisätoiminnolla saat työkalut ja tiedonsiirto-asetukset postproessoripakettiin, ja asennettua ne sieltä taas Surfcamiin



Huomioi asennuksen jälkeen

Virustorjunta CLS ja Firebird Mikäli jokin virustorjuntaohjelma kysyy annatko CLS tai Firebird ohjelman jatkua, anna niiden jatkua. CLS on lisenssimanageri ja Firebird on työkalukirjaston tietokantaohjelma.

Windows asetuksia

Että SURFCAM toimisi oikein (esim. työkalukirjasto) Surfcamin käyttäjällä tulee olla **kaikki oikeudet** C:\Users\Public\ kansion alla olevaan **SURFCAM** kansioon ja sen alikansioihin. Seuraavalla sivulla enemmän tästä kansioista jossa sijaitsevat muokattavat tiedostot.

SURFCAM asetuksia

Tallennuskansion asetus on virheellinen. Valitse Työkalut > Optiot > Järjestelmä > Käynnistys ja poista kansio polku kohdasta Aloitushakemisto. Työtason saat pois päältä klikkaamalla hiiren oikeanpuoleisella napilla piirtoalueelle ja Knäky taso > Piilota. Operaationhallinan ja piirustustason ikkunat ovat aluksi läpinäkyviä. Saat muutettua läpinäkyvyyttä painamalla yhtä aikaa Ctrl ja + tai Ctrl ja - **kirjainnäppäimistöstä**. Numeronäppäimistöstä ne eivät toimi.

Kello ja päiväys SURFCAMin kanssa

Ole tarkkana että tietokoneessa on oikea päivämäärä ja kellonaika. Jos on väliaikainen salasana ja kelloa tai päivä-määrää on siirretty taaksepäin, SURFCAM lakkaa toimimasta, uudelleen asennus ei auta mitään. Jos kelloa tai päiväystä on siirretty vain taaksepäin tai jos siirto eteenpäin on vähäinen, riittää korjaukseksi oikean ajan ja päivämäärän asetus. SURFCAM alkaa toimia, siirretyn pituisen ajan jälkeen.

SURFCAM 2017 version kansiot ja tiedostot

Kaikki SURFCAM 2017 version ajettavat tiedostot eli sovellustiedostot sijaitsevat oletusarvoisesti **C:\Program Files\SURFCAM\SURFCAM2017** kansion alla.

Kaikki SURFCAM 2017 version muokattavat tiedostot esim. erilaiset määrittämätiedostot sijaitsevat **C:\Users\Public\SURFCAM\SURFCAM2017** kansion alla.

Suomenkielisissä Windows käyttöjärjestelmissä kansiopolon alkuosa **C:\Users\Public** näkyy nimellä **C:\Käyttäjät\Julkinen** vaikka oikeasti se on **C:\Users\Public**

SURFCAM 2017 version muokattavat tiedostot ja niiden sijainnit

Alla on luettelo SURFCAM 2017 version muokattavista tiedostoista. Alikansiot sijaitsevat kuten edellä kerrottiin **C:\Users\Public\SURFCAM\SURFCAM2017** kansion alla, joka on se asennusohjelman kysymä Data-kansio jota ei saanut mennä muuttamaan.

Kuvaus	Tiedosto	Sijaitsee alikansiossa
Työkalukirjasto	SurfcamLibrary.FDB	..\Config
Työkalun ja pitimen geometria	*.SCCTL	..\ToolCustm
Esimerkkikappaleet	*.SCPRT	..\Samples
Varmuuskopio-väliaikaistiedosto	as0.scbak	..\Interim ¹⁾
Simulointi mallit	*.SCMOD, *.STL	..\Verify
Työstöradan mallipohjat	*.SCTPL	..\Template
Reijän prosessoinnin mallipohjat	*.schpt	..\Hole Processes
Surfcam ohjelman määrittämät	SURFCAM.INI	..\Config
Surfcam ohjelman väriasetukset	COLORS.INI	..\Config
Pikavalintanäppäimet	HOTKEYS.INI	..\Config
Operaatioasetuslehden määrittämät	Operations.cfg	..\Config
Työkaluasetuslehden määrittämät	Tooling.cfg	..\Config
Konesimuloinnin määrittämät	*.xml, *.stl, *.gif, *.bmp	..\MachSim
SDNC tiedonsiirtoasetukset	sdnc.sdncfg	..\SDNC
Postprosessorivalikon määrittäminen	PostMenu.cfg	..\Config
MPOST-jyrsinpostprosessorit	*.m3	..\Config\PostLib\MPost
MPOST-sorvipostprosessorit	*.l2	..\Config\PostLib\MPost
NeoPost-postprosessorit	*.np	..\Config\PostLib\NeoPost
SPOST-postprosessorit	Uncx01.f*, Uncx01.p*	..\Config\PostLib\SPost
Salasanan asennustiedosto	*.one	

¹⁾ Surfcam ei käynnisty jos tämä varmuuskopio-väliaikaistiedosto as0.scbak on viallinen. Siinä tapauksessa poista se.

SURFCAM 2017 version kappaleetiedostot ja niiden sijainnit

Surfcamissa tehtyjen kappaleiden tiedostotyyppi on *.SCPRT. Niille ei ole mitään määrättyä kansiota johon ne pitäisi tallentaa, eikä asennusohjelma luo sellaista. Voit itse luoda esim. Tiedostot kansion alle SURFCAM nimisen kansion jonne tallennat Surfcam kappaleet.

Kuten kohdassa **Surfcam asetuksia** kerrottiin, tallennuskansion asetus on Surfcamissa virheellinen. Muuta se valitsemalla Työkalut > Optiot > Järjestelmä > Käynnistys ja poista kansiopolku kohdasta Aloitushakemisto.

Kun Aloitushakemisto kohdassa ei ole mitään, Surfcam tallentaa oletusarvoisesti samaan kansioon johon on viimeksi tallennettu. Jos siihen on asetettu joku kansiopolku Surfcam tallentaa oletusarvoisesti aina sinne. Siinä oleva alkuperäinen oletus arvo **C:\Program Files\SURFCAM** on täysin virheellinen, koska se on se kansio jonne Surfcam on asennettu! Siellä, **C:\Program Files** kansion alla ei pitäisi olla muuta kuin ajettavia ohjelmia. Kuitenkin jos kyseistä virheellistä tallennuskansion asetusta ei muuteta, Surfcam pyrkii tallentamaan kappaleet juuri sinne, joka on kaikkein huonoin paikka kappaleiden tallentamiseen.

Vanhan version työkalukirjaston siirto

Jos olet aiemmassa kuin SURFCAM 6 versiossa tehnyt muutoksia työkalukirjastoon, jotka haluat siirtää SURFCAM 2017 versioon, lataa sitä koskeva ohje ”[SURFCAM_tyokalukirjasto](#)” internetsivuiltamme www.rensi.fi

SURFCAM 6 ja sitä uudemman SURFCAM version työkalukirjaston siirtäminen SURFCAM 2017 versiolle tapahtuu yksinkertaisesti kopiaimalla tietokantatiedosto SURFCAMLibrary.FDB vanhan version Config kansiota 2017 version Config kansioon. Esim. C:\Users\Public\SURFCAM\SURFCAM2014\Config kansiota C:\Users\Public\SURFCAM\SURFCAM2017\Config kansioon.

Kaikkein paras olisi tallentaa SURFCAM 6 tai sitä uudemman SURFCAM version työkalukirjasto 2017 version postprocessoripakettiin jolloin sinulla olisi samassa paketissa kaikki oleellimmat muokatut tiedostot, eli postprocessorit, työkalukirjasto ja tiedonsiirtoasetukset. Työkalukirjaston tallentamisesta

postprocessoripakettiin sen asennusohjelmassa olevan lisätoiminnon avulla on kuva ja ohjeteksti kohdassa **Postprocessorin päivitys ja asennus**. Postprocessorin asennusohjelmassa olevan lisätoiminnon avulla saat myös kätevästi asennettua siihen tallennetun työkalukirjaston SURFCAM 2017 versioon.

Muista aina käynnistää postprocessorin asennusohjelma **setup.exe** klikkaamalla sitä hiiren oikeanpuoleisella napilla ja valitsemalla **Suorita järjestelmänvalvojana**. Näin myös silloin kun käytät ainoastaan siinä olevaa lisätoimintoa.

Oletusarvot sorvaukselle

Tallenna mallipohja sorvausoperaatiolle jossa on valittu karanopeustyyppiä metriä/min ja syöttönopeustyyppiä mm/kierrös. Valitse *Työkalut > Optiot > NC oletusarvot > Mallipohjat* ja sen alla Työkalurata operaatioksi Sorvi sorvaus ja sille oletusmallipohjaksi sorvausta varten edellä tallentamasi mallipohja. Sama pitäisi tehdä erikseen myös otsa sorvaukselle ja otsan tasaukselle. Sama myös kierteitykselle mutta siten että on valittuna syöttönopeustyyppiä mm/kierrös syöttöarvoksi esim. 0.1 sekä kierrosnopeustyyppiä kierros/min ja kierteen nousutyyppiä **mm/kierre**.

Oletusarvot 3-akseliselle Z-viimeistely ja Syväne/Matalikko työstöradoille

Kun teet 3-akselista Z-viimeistely tai Syväne/Matalikko työstörataa, laita työstöarvoja syöttäessäsi 3-aks. optiot välilehdessä ruksi kohtaan *Koneista kontaktialueet*.

3-aks. Z-viimeist			
Työkalutiedot	Työstön ohjaus	Sis.tulot/Linkit	3-aks. optiot
Pikaliikekorkeus:	25.000		
Poista pienemmät lastut kuin:	0.025		
Maksimi ahiopaksuus:	12.000		
Triangulaatiotoleranssi:	0.005		
→	<input checked="" type="checkbox"/> Sovita kaaret		
Kaaren sovitustoleranssi:	0.003		
Minimi kaari jänne pituus:	0.075		
	<input checked="" type="checkbox"/> Koneista kontaktialueet		
	<input type="checkbox"/> Suurnopeus uudelleenpaikointus		