

## Huom! Jos sinulla on ollut SURFCAM verkkolisenssi ennestään

CLS verkkolisenssi ei tarvitse ohjelmasuojaa, vaan sen lisenssi on sidottu siihen tietokoneeseen johon asennat verkkolisenssiohjelman ja josta otetun Lock coden perusteella haetaan verkkolisenssin salasana. Verkkolisenssi on mahdollista siirtää käytettäväksi toisessa tietokoneessa, kun se on ensin vapautettu siitä tietokoneesta johon se on alunperin sidottu.

CLS verkkolisenssi on mahdollista asentaa myös virtuaaliserverille, mutta silloin tarvitaan uudenlainen ohjelmasuojaja, ns. ID Key ja CLS verkkolisenssi sidotaan siihen.

## SURFCAM CLS verkkolisenssin järjestelmänvaatimukset

**Käyttöjärjestelmä:** 32 tai 64 bittinen Windows Vista, 7, 8, 10, Server 2008 ja Server 2012

Toimii myös Windows Server 2008 ja 2012 R2 Enterprise 64-bit

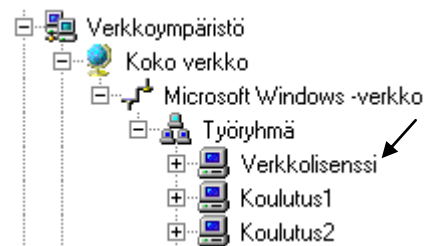
Jos asennetaan virtuaaliserverille, silloin tarvitaan uudenlainen ohjelmasuojaja, ns. ID Key.

Ilman ohjelmasuojaa toimivaa verkkolisenssiä ei voi sitoa virtuaaliserverille, vaan se sidotaan ID Key-ohjelmasuojaan jonka voi tilata Rensistä. ID Key-ohjelmasuojaa liitetään USB-porttiin.

**Ohjelmistot:** SURFCAM versio 2018 ja uudemmat sekä Part Modeler 2018 ja uudemmat.

## Huomioi ennen asennusta

- Verkkolisenssitietokone pitää näkyä niiden koneiden verkkoympäristössä joissa käytetään Surfcamia.
- Verkkolisenssi asennetaan vain yhteen tietokoneeseen, joko verkkopalvelimelle, tai mihin tahansa työryhmän tietokoneista, esimerkiksi johonkin niistä tietokoneista jossa käytetään Surfcamia.
- Verkkolisenssi ohjelman on oltava riittävän uutta versiota, että se tukee työasemilla käytettäviä Surfcam versioita. Vanhat Surfcam versiot aina versiosta 2014 lähtien toimivat uudemmalla verkkolisenssin versiolla, mutta **ei** päinvastoin.
- Asennuksen aikana täytyy olla kirjautuneena sisään Järjestelmänvalvojan oikeuksilla
- Sulje kaikki virustorjuntaohjelmat ja palomuurit - myös Windowsin oma palomuri, ennen asennusta. Vasta sitten kun verkkolisenssi toimii, voi alkaa muokata virustorjunnan ja palomuurin asetuksia siten että ne sallivat verkkolisenssin toiminnan.
- Tarkista että kello ja päiväys ovat oikein.



## Toimintajärjestys

1. Jos verkkolisenssitietokoneella on ollut aiempi verkkolisenssi-ohjelma, (Network License Server tai vanhempi versio tästä Sentinel RMS License Managerista) poista sen asennus ensin.
2. Asenna ensin verkkolisenssitietokoneelle CLS lisenssimanageri jos verkkolisenssitietokoneelle ei ole asennettu SURFCAM ohjelmaa.
3. Asenna sitten verkkolisenssitietokoneelle verkkolisenssi-ohjelma Sentinel RMS License Server.
4. Muodosta verkkolisenssitietokoneella Lock code ja lähetä se Rensille joka hakee sen perusteella salasanan CLS verkkolisenssille.
5. Asenna Rensiltä saamasi salasana joko verkkolisenssitietokoneella tai jollain niistä työasemista joilla käytetään Surfcam ohjelmaa.
6. Tee verkkolisenssien määritykset niillä työasemilla joilla käytetään Surfcam ohjelmaa.

## Asennuksen valmistelu

1. Lataa [Network License Server 9.2.1](#) internetsivuiltamme [www.rensi.fi](http://www.rensi.fi) kohdasta Tuki & tiedostot ja pura se tietokoneesi kovalevyille.
2. Kirjaudu Windowsiin käyttäjätillillä jolla on **Järjestelmänvalvojan oikeudet**.  
**Sulje virustorjuntaohjelmat** ja **palomuurit** - myös Windowsin oma palomuuuri, ennen asennusta.

## CLS lisenssimanagerin asennus

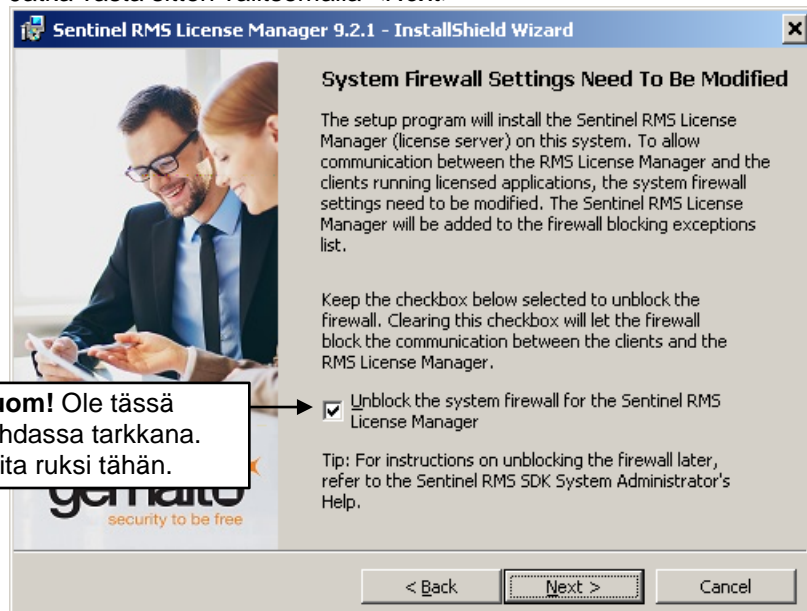
Asenna verkkolisenssitietokoneelle CLS lisenssimanageri jos verkkolisenssitietokoneelle ei ole asennettu SURFCAM ohjelmaa.

1. Avaa **Vero CLS License Manager Installation** kansio sen kansion alta jonne purit lataamasi Network License Server 9.2.1 -zip tiedoston.
2. Asenna CLS lisenssimanageri suorittamalla **SetupVeroCLSLicenseManager.exe** klikkaamalla sitä hiiren oikeanpuoleisella napilla ja valitse **Suorita järjestelmänvalvojana**. Windows XP:ssä voit suorittaa sen kaksoisklikkaamalla.



## Verkkolisenssiohjelman asennus

1. Avaa se kansio jonne purit lataamasi Network License Server 9.2.1 -zip tiedoston.
2. Asenna verkkolisenssiohjelma suorittamalla **setup.exe** klikkaamalla sitä hiiren oikeanpuoleisella napilla ja valitse **Suorita järjestelmänvalvojana**. Windows XP:ssä voit suorittaa sen kaksoisklikkaamalla.
3. Asennus käynnistyy ensimmäisessä *Welcome*-ikkunassa valitse *<Next>*
4. **License Agreement**-kohdassa valitse *I accept...* ja valitse *<Next>*
5. **Customer Information**-kohdassa hyväksy oletusarvo *Anyone who uses this computer (all users)* ja valitse *<Next>*.
6. **Destination Folder**-ikkunassa valitse kansio johon Sentinel RMS License Manager asennetaan. Hyväksy **C:\Program Files\Common Files\SafeNet Sentinel\Sentinel RMS License Manager\** valitsemalla *<Next>*.
7. **Setup Type**-kohdassa valitse *Complete*. ja valitse *<Next>*
8. **Huom!** ole tarkkana **System Firewall Settings Need To Be Modified**-kohdassa. Jos siinä näkyy kohta **Unblock the system firewall for the Sentinel RMS License Manager** laita siihen ruksi.



1. **Ready to Install the Program**-kohdassa valitse *<Install>* jolloin tarvittavat tiedostot asennetaan tietokoneeseen.
2. Lopuksi tulee ikkuna jossa lukee **InstallShield Wizard Completed**. Verkkolisenssiohjelma Sentinel RMS License Manager on nyt asennettu. Klikkaa *<Finish>*

## Verkkolisenssin käyttöönotto

SURFCAM 2014 ja uudemmat toimii uudella CLS lisenssillä. Samoin niiden käyttämä CLS verkkolisenssi toimii uudella CLS lisenssillä. CLS verkkolisenssi ei normaalitapauksissa tarvitse enää ohjelmasuojaa, vaan sen lisenssi on sidottu siihen tietokoneeseen johon verkkolisenssiohjelma on asennettu. Ainoastaan jos CLS verkkolisenssi asennetaan virtuaaliserverille tarvitaan ohjelmasuojaa, uudenlainen ns. ID Key.

### CLS lisenssimanageri

Sekä verkkolisenssitietokoneella, että työasemilla joilla käytetään Surfcam-ohjelmaa pitää olla asennettuna CLS lisenssimanageri. SURFCAM 2018 asennus asentaa CLS lisenssimanagerin niille työasemille joilla käytät Surfcamia. Verkkolisenssitietokoneelle CLS lisenssimanageri pitää asentaa erikseen, jos siihen ei ole asennettu Surfcamia.

Surfcam 2018 versiolla lisenssimanageri ei näy keltaisena avainkuvakkeena Windowsissa oikeassa alareunassa olevalla Tehtäväpalkin ilmaisinalueella, kuten aiemmillä versiolla.



Surfcam 2018 versiolla lisenssimanageri voidaan käynnistää valitsemalla Windowsissa

*Käynnistä > Ohjelmat > Surfcam Traditional 2018 R1 > SURFCAM Traditional 2018 Tools > CLSLicenses*

Jos asensit verkkolisenssitietokoneelle CLS lisenssimanagerin erikseen, (kun SURFCAM ohjelmaa ei ole) lisenssimanageri voidaan käynnistetään valitsemalla Windowsissa

*Käynnistä > Ohjelmat > Vero CLS License Manager > Vero CLS License Manager*

### Lock code

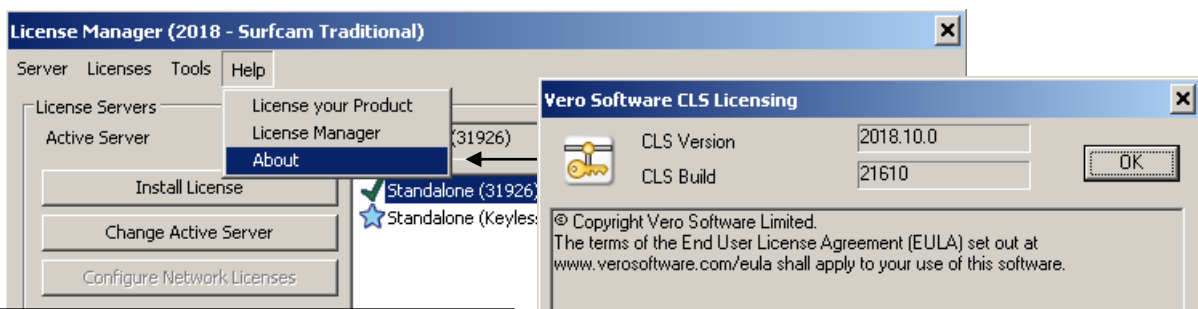
Että saat verkkolisenssin toimimaan uudella CLS lisenssillä sinun pitää muodostaa **Lock code** siinä tietokoneessa johon verkkolisenssiohjelma on asennettu. Tämä Lock code joka on sarja numeroita ja kirjaimia pitää sitten lähettää sähköpostilla Rensi Finland Oy:lle joka pystyy sen avulla hakemaan sinulle uuden salasanan niin että saat verkkolisenssin toimimaan SURFCAM 2018 version kanssa. Kyseinen salasana toimii ainoastaan siinä tietokoneessa jossa Lock code on muodostettu (paitsi jos on käytössä ID-Key ohjelmasuojaa jolloin salasana toimii ainoastaan siinä tietokoneessa jossa se on)

### Lock coden muodostaminen

Hae Lock code siitä tietokoneesta johon verkkolisenssiohjelma on asennettu.

Avaa CLS lisenssimanageri. Valitse License managerissa *Help > About*

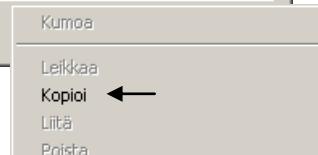
Kopioi numerolla 100 tai 80 alkava koodi kohdasta Security Key Lock Code ja lähetä se sähköpostilla Rensiin osoitteeseen [info@rensi.fi](mailto:info@rensi.fi) Kopioi numerolla 14 alkava koodi kohdasta Lock Code vain jos sinulla on ilman ohjelmasuojaa toimiva Keyless-lisenssi.



Security Key Lock Code kohta on näkyvässä jos ohjelmasuojaa on paikallaan.

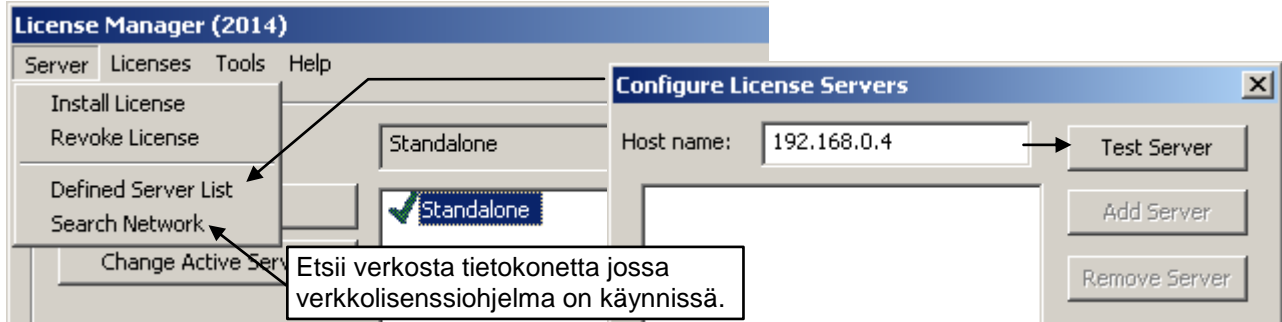
Jos sinulla on ohjelmasuojaa ja Security Key Lock Code kohtaa ei näy, CLS lisenssi ei tunnista ohjelmasuojaa, jolloin sinun pitää ensin selvittää mistä se johtuu. Kokeile laittaa ohjelmasuojaa eri USB-porttiin ja käynnistä lisenssimanageri uudelleen, käynnistä tietokone uudelleen, katso [Ohjeita SURFCAM CLS lisenssiongelmiin](#)

Saat kopioitua Lock coden siten että merkkiaat vetämällä hiirellä sen yli hiiren vasemmanpuoleinen nappi alas painettuna ja klikkaat sitten merkattua kohtaa hiiren oikeanpuoleisella napilla ja valitset **Kopioi**. Liitä teksti sitten meille lähetettävään sähköpostiviestiin.

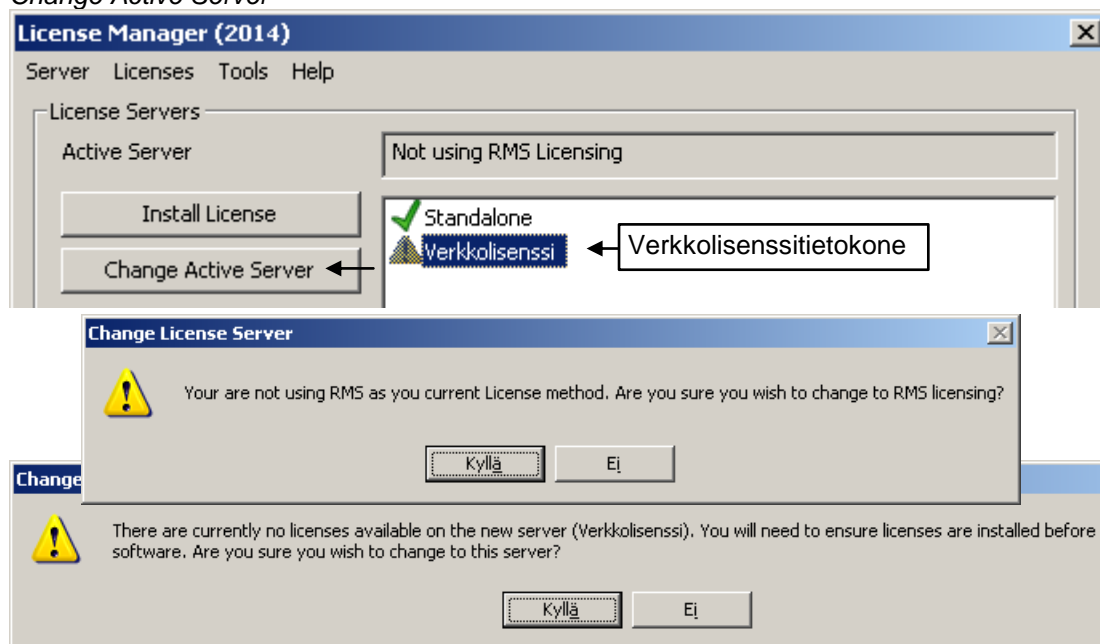


### Verkkolisenssin määrittäminen verkkolisenssitietokoneella ja työasemilla

Verkkolisenssitietokoneella ja tietokoneilla joilla käytetään Surfcamia täytyy CLS lisenssimanagerissa asettaa serveriksi se tietokone johon verkkolisenssi-ohjelma on asennettu. Avaa CLS lisenssimanageri. Mikäli luettelossa ei näy verkkolisenssitietokonetta Standalone kohdan alapuolella, valitse *Server > Search Network* jolloin CLS lisenssimanageri etsii verkosta tietokonetta jossa verkkolisenssiserveriohjelma on käynnissä. Voit myös syöttää CLS lisenssimanageriin etsittävän verkkolisenssitietokoneen nimen valitsemalla *Server > Defined Server List* siihen voi syöttää tarvittaessa IP osoitteen ellei verkkolisenssitietokonetta muuten löydy. *Test Server* toiminnolla voi saman tien kokeilla löytyykö verkkolisenssitietokonetta kyseisellä nimellä tai IP osoitteella, sitten jos se löytyy voit *Add Server* toiminnolla lisätä sen etsittävien verkkolisenssiserverien luetteloon.



Kun olet saanut verkkolisenssitietokoneen näkymään luettelossa, valitse se hiirellä ja klikkaa *Change Active Server*

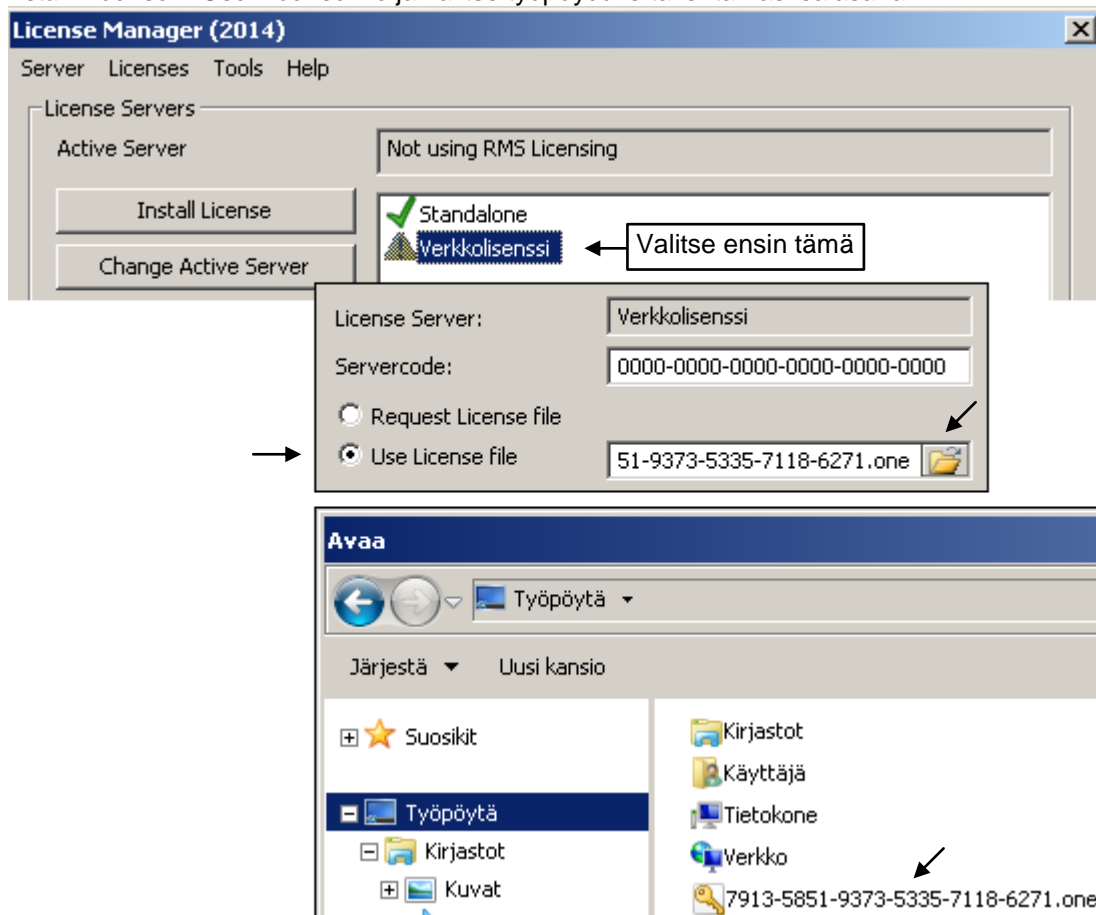


Jos oli aiemmin oletuksena oleva Standalone-lisensointi käytössä tulee kysymys haluatko muuttaa lisensointitavaksi RMS-lisensoinnin, (eli verkkolisensoinnin) valitse *Kyllä*.

Jos verkkolisenssin salasanaa ei ole vielä asennettu tulee virheilmoitus että verkkolisenssitietokoneella ei ole lisenssejä käytettävissä ja haluatko vaihtaa tälle serverille, valitse *Kyllä*.

### Verkkolisenssin salasanan asennus

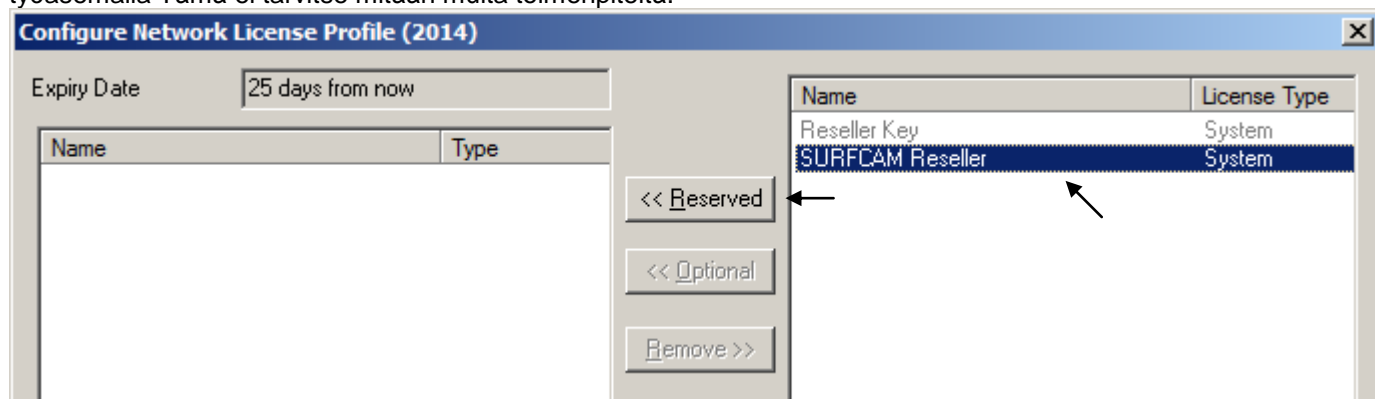
Salasana asennetaan verkkolisenssitietokoneella tai jollain niistä työasemista jossa käytät Surfcamia. Tallenna sähköpostissa saamasi salasana eli lisenssitiedosto esim. Windowsin Työpöydälle. Ennen asennusta Kirjautu Windowsiin käyttäjätillillä jolla on **Järjestelmänvalvojan oikeudet**. Käynnistä lisenssimanageri ja valitse lisenssimanagerin luettelosta ensin Verkkolisenssitietokone ja sitten *Install License > Use License file* ja valitse työpöydälle tallentamasi salasana.



### Ohjelmalienssin varaaminen käyttöön työasemalla

Ottaaksesi SURFCAM lisenssin käyttöön työasemalla avaa Lisenssimanageri ja klikkaa siinä *Configure Network Licenses*

(Vanhemmilla kuin 2018 versiolla klikkaa tehtäväpalkin ilmaisinalueella olevaa keltaista avain-kuvaketta hiiren oikeanpuoleisella napilla ja valitse *Configure Network Licenses*). Nyt tulee ikkuna josta voit valita oikealta puolelta SURFCAM lisenssin (tai Part Modeler lisenssin) ja varata sen itsellesi käyttöön klikkaamalla << *Reserved* jolloin se siirtyy vasemmalle puolelle jossa näkyy käytössäsi olevat lisenssit. Kun SURFCAM lisenssin käyttö lopetetaan se vapautuu muutaman sekunnin kuluessa käytettäväksi jollain toisella työasemalla Tämä ei tarvitse mitään muita toimenpiteitä.

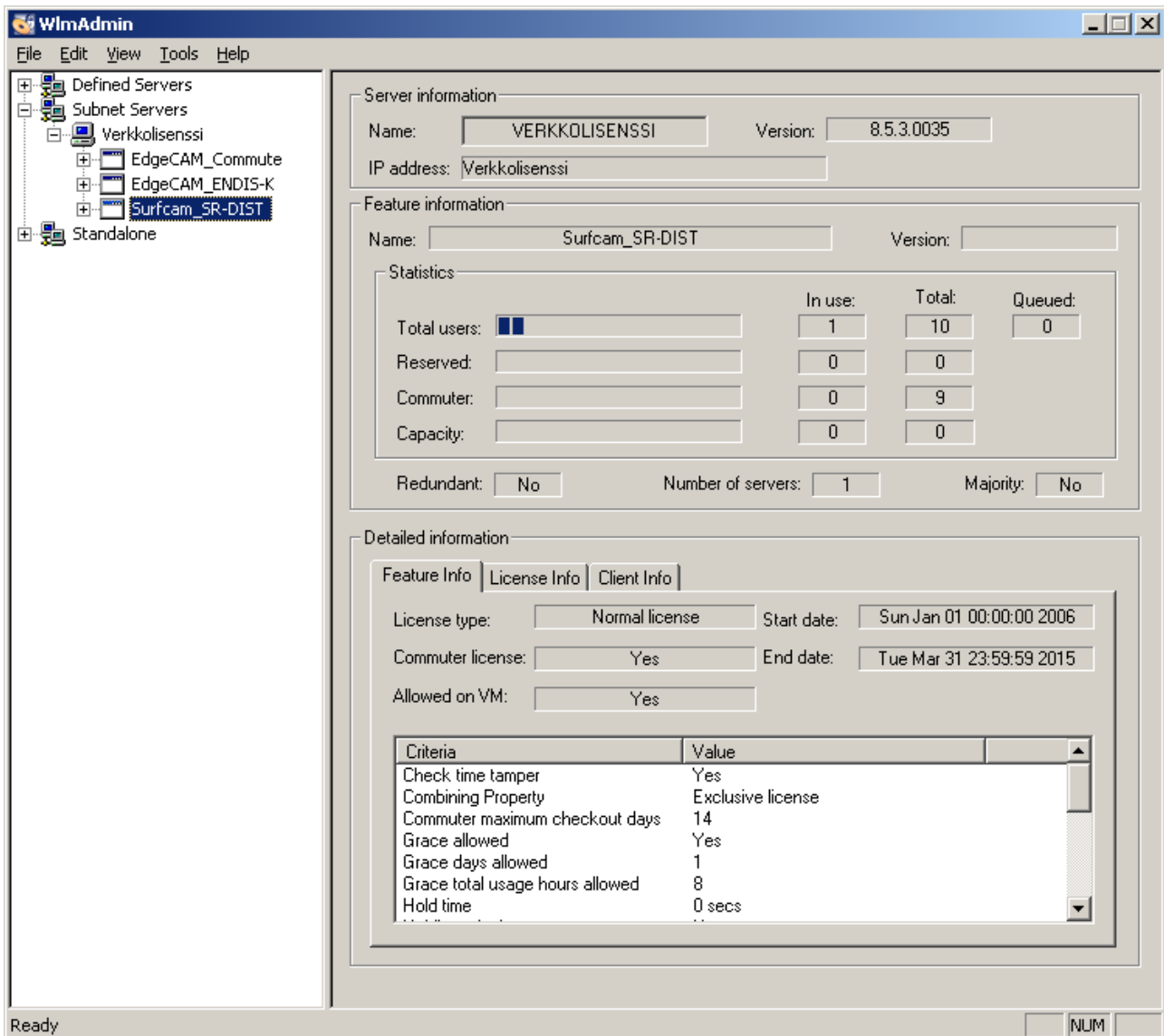


### Ohjelmalienssin käyttäminen

Kun olet varannut SURFCAM lisenssin käyttösi voit käynnistää SURFCAMin täysin normaalisti työpöydän kuvakkeesta tai Windowsin käynnistä-valikosta. Tältä osin CLS verkkolisenssi toimii eri tavalla kuin aiemmilla versioilla käytetty verkkolisenssi. Kun SURFCAM lisenssin käyttö lopetetaan, se vapautuu muutaman sekunnin kuluessa käytettäväksi jollain toisella työasemalla..

### Verkkolisenssin tilan tarkistus

Voit tarkistaa verkkolisenssin tilan CLS lisenssimanagerissa. Voit tehdä sen verkkolisenssiserverillä tai työasemilla joilla käytetään Surfcam ohjelmaa. Avaa CLS lisenssimanageri kaksoisklikkaamalla tehtäväpalkin ilmaisinalueella olevaa keltaista avain-kuvaketta. Valitse License managerissa *Help > About* kilikkaa näytölle tulevan ikkunan oikeasta alakulmasta *WlmAdmin*



The screenshot shows the WlmAdmin application window. The left sidebar displays a tree view with 'Defined Servers' expanded to show 'Subnet Servers' containing 'Verkkolisenssi', 'EdgeCAM\_Commute', 'EdgeCAM\_ENDIS-K', and 'Surfcam\_SR-DIST'. The main area is divided into several sections:

- Server information:** Name: VERKKOLISENSSI, Version: 8.5.3.0035, IP address: Verkkolisenssi
- Feature information:** Name: Surfcam\_SR-DIST, Version: (empty)
- Statistics:** A table showing user counts:
 

	In use:	Total:	Queued:
Total users:	1	10	0
Reserved:	0	0	
Commuter:	0	9	
Capacity:	0	0	
- Redundant:** No, **Number of servers:** 1, **Majority:** No
- Detailed information:** Tabs for Feature Info, License Info, and Client Info. Under License Info:
  - License type: Normal license, Start date: Sun Jan 01 00:00:00 2006
  - Commuter license: Yes, End date: Tue Mar 31 23:59:59 2015
  - Allowed on VM: Yes
- Criteria table:**

Criteria	Value
Check time tamper	Yes
Combining Property	Exclusive license
Commuter maximum checkout days	14
Grace allowed	Yes
Grace days allowed	1
Grace total usage hours allowed	8
Hold time	0 secs

Kohdan *Subnet Servers* alla näkyy verkkolisenssitietokoneen nimi jonka alla näkyy verkkolisenssit. Kun valitset jonkun niistä, näkyy kohdassa *End date*: lisenssin loppumispäivä, sekä kohdassa *In use*: montako niistä on käytössä ja kohdasta *Total*: montako niitä on kaikkiaan.

## Verkkolisenssin siirtäminen käytettäväksi toisessa tietokoneessa

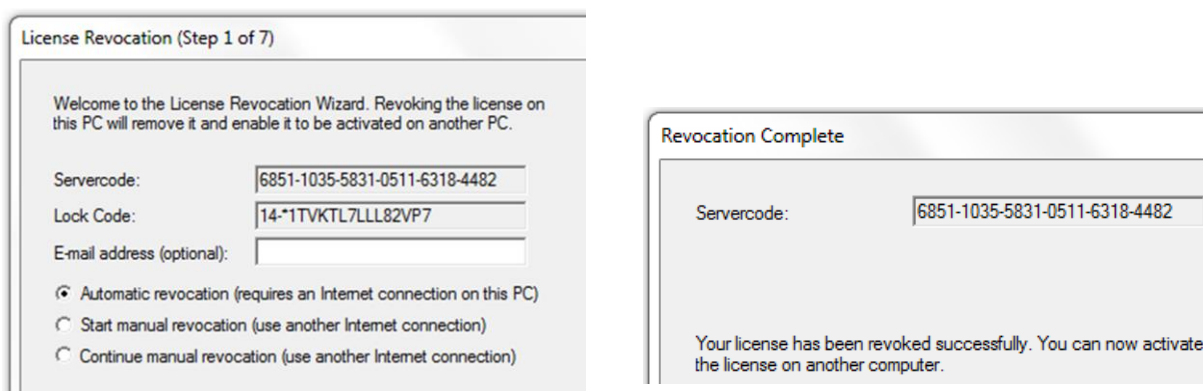
Verkkolisenssi on mahdollista siirtää käytettäväksi toisessa tietokoneessa, kun se on ensin vapautettu siitä tietokoneesta johon se on alunperin sidottu. Tämä ei ole tarpeen jos verkkolisenssi on sidottu ID-Key tyyppiseen ohjelmasuojaan. Silloin riittää kun siirtää ohjelmasuojan uuteen koneeseen ja asentaa verkkolisenssin salasanan.

### Verkkolisenssin vapauttaminen

Verkkolisenssin vapauttaminen siitä tietokoneesta johon verkkolisenssiohjelma on asennettu vaatii siltä tietokoneelta internetyhteyden. Ainakin se helpottaa toimenpidettä huomattavasti. Vapauttaaksesi verkkolisenssin avaa verkkolisenssiserverillä CLS lisenssimanageri kaksoisklikkaamalla tehtäväpalkin ilmaisinalueella olevaa keltaista avain-kuvaketta. Valitse License managerissa ensin *Standalone* ja sitten *Server > Revoke License*



Valitse seuraavaksi tulevassa ikkunassa *Automatic revocation* ja ja valitse *Next* jolloin 7 kohtainen vapautusprosessi käydään automaattisesti läpi. Vapautusprosessin etenemisestä tulee ilmoitukset näytölle. Kun koko prosessi on mennyt läpi tulee näytölle lopuksi *Revocation Complete* ikkuna. Klikkaa *Finish*.



Nyt voit asentaa verkkolisenssiohjelman toiselle tietokoneelle ja muodostaa siinä Lock coden saadaksesi verkkolisenssin salasanan sille tietokoneelle.

## Muuta tietoa verkkolisenssistä

Verkkolisenssin käyttämät portit ovat 5093 (ensisijainen) ja 5094. Verkon, palomuurin ym. määrittelyssä tätä tietoa saatetaan tarvita.

Löydät tietoa verkkolisenssistä SURFCAM 2018 ohjeesta, kohdasta *SURFCAM CLS Licensing > Network Licenses*