

Huom! Jos sinulla on ollut SURFCAM verkkolisenssi ennestään

CLS verkkolisenssi ei tarvitse enää ohjelmasuojaa, vaan sen lisenssi on sidottu siihen tietokoneeseen johon asennat verkkolisenssiohjelman ja josta otetun Lock coden perusteella haetaan verkkolisenssin salasana. Ohjelmasuoja on palautettava ennen kuin saat pysyvän salasanan. (Oppilaitokset eivät saa pysyvää salasanaa, vaan aina vuodeksi kerrallaan.) Verkkolisenssi on mahdollista siirtää käytettäväksi toisessa tietokoneessa, kun se on ensin vapautettu siitä tietokoneesta johon se on alunperin sidottu.

CLS verkkolisenssi on mahdollista asentaa myös virtuaaliserverille, mutta silloin tarvitaan uudenlainen ohjelmasuoja, ns. ID Key ja CLS verkkolisenssi sidotaan siihen. Koska verkkolisenssillä jää ohjelmasuoja kokonaan pois tai se täytyy vaihtaa ID Key-ohjelmasuojaksi, sinun täytyy ensin ilmoittaa haluatko vaihtaa ilman ohjelmasuojaa toimivaan lisenssiin, vai haluatko vaihtaa nykyisen ohjelmasuojan ID Key-ohjelmasuojaksi. Ota yhteyttä Rensi Finland Oy, Frayna Dizon frayna.dizon@rensi.fi

SURFCAM CLS verkkolisenssin järjestelmänvaatimukset

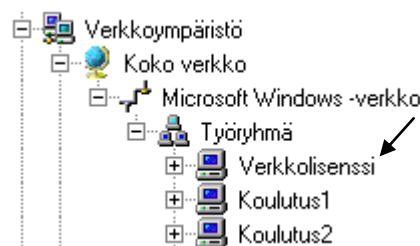
Käyttöjärjestelmä: 64 bittinen Windows 7, 8, Vista, XP, Windows Server 2003, 2008 ja 2012
Toimii myös Windows Server 2008 ja 2012 R2 Enterprise 64-bit

Jos asennetaan virtuaaliserverille, silloin tarvitaan uudenlainen ohjelmasuoja, ns. ID Key. Ilman ohjelmasuojaa toimivaa verkkolisenssiä ei voi sitoa virtuaaliserverille, vaan se sidotaan ID Key-ohjelmasuojaan jonka voi tilata Rensistä. ID Key-ohjelmasuoja liitetään USB-porttiin.

Ohjelmistot: SURFCAM versio 2014 ja uudemmat sekä Part Modeler 2014 ja uudemmat.

Huomioi ennen asennusta

- Jos sinulla on ollut SURFCAM verkkolisenssi ennestään, ilmoita ensin frayna.dizon@rensi.fi haluatko vaihtaa ilman ohjelmasuojaa toimivaan lisenssiin, vai haluatko vaihtaa nykyisen ohjelmasuojan ID Key-ohjelmasuojaksi.
- Verkkolisenssietietokone pitää näkyä niiden koneiden verkkoympäristössä joissa käytetään Surfcamia.
- Verkkolisenssi asennetaan vain yhteen tietokoneeseen, joko verkkopalvelimelle, tai mihin tahansa työryhmän tietokoneista, esimerkiksi johonkin niistä tietokoneista jossa käytetään Surfcamia.
- Verkkolisenssi ohjelman on oltava riittävän uutta versiota, että se tukee työasemilla käytettäviä Surfcam versioita. Vanhat Surfcam versiot toimivat uudemmalla verkkolisenssin versiolla, mutta **ei** päinvastoin.
- Asennuksen aikana täytyy olla kirjautuneena sisään Järjestelmänvalvojan oikeuksilla
- Sulje kaikki virustorjuntaohjelmat ja palomuurit - myös Windowsin oma palomuri, ennen asennusta. Vasta sitten kun verkkolisenssi toimii, voi alkaa muokata virustorjunnan ja palomuurin asetuksia siten että ne sallivat verkkolisenssin toiminnan.
- Tarkista että kello ja päiväys ovat oikein.
- SURFCAM verkkolisenssin asennuksesta löytyy englanninkielisiä ohjeita SURFCAM asennusmedian **Sentinel RMS Licensing** kansion alla olevasta **Quick Reference Guides** kansioista



Toimintajärjestys

1. Jos verkkolisenssietietokoneella on ollut aiempi verkkolisenssiohjelma, (Network License Server tai vanhempi versio tästä Sentinel RMS License Managerista) poista sen asennus ensin.
- Sekä CLS lisenssimanageri että verkkolisenssiohjelma asennetaan SURFCAM ohjelman asennusmediasta josta itse SURFCAM ohjelmakin asennetaan. Näin varmistetaan että CLS lisenssimanageri ja verkkolisenssiohjelma ovat riittävän uutta versiota, että se tukee työasemilla käytettäviä Surfcam versioita. (Vanhat Surfcam versiot toimivat uudemmalla verkkolisenssin versiolla)
2. Asenna ensin verkkolisenssietietokoneelle CLS lisenssimanageri jos verkkolisenssietietokoneelle ei ole asennettu SURFCAM ohjelmaa.
3. Asenna sitten verkkolisenssietietokoneelle verkkolisenssiohjelma Sentinel RMS License Manager.
4. Muodosta verkkolisenssietietokoneella Lock code ja lähetä se Rensille joka hakee sen perusteella salasanan CLS verkkolisenssille.
5. Asenna Rensiltä saamasi salasana joko verkkolisenssietietokoneella tai jollain niistä työasemista joilla käytetään Surfcam ohjelmaa.
6. Tee verkkolisenssien määritykset niillä työasemilla joilla käytetään Surfcam ohjelmaa.

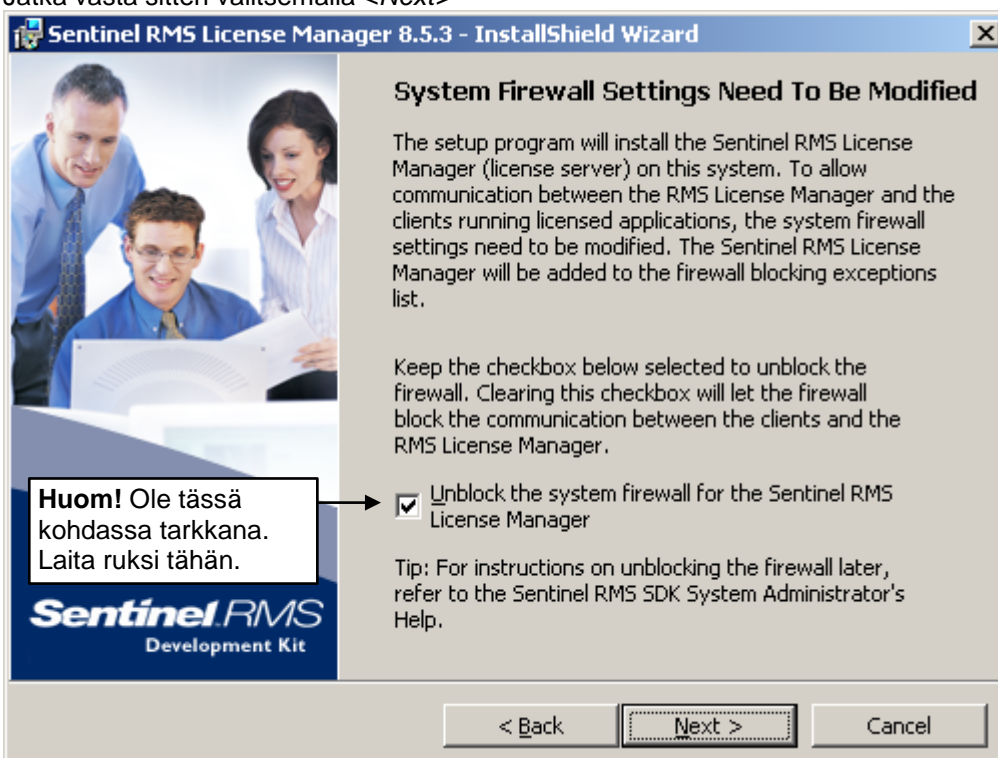
CLS lisenssimanagerin asennus

1. Lataa SURFCAM ohjelma internetsivuiltamme www.rensi.fi ja pura se.
2. Kirjaudu Windowsiin käyttäjätillillä jolla on **Järjestelmänvalvojan oikeudet**.
Sulje virustorjuntaohjelmat ja **palomuurit** - myös Windowsin oma palomuuuri, ennen asennusta.
3. Asenna CLS suorittamalla **CLS** kansioista **setup.exe** klikkaamalla sitä hiiren oikeanpuoleisella napilla ja valitse **Suorita järjestelmänvalvojana**. Windows XP:ssä voit suorittaa sen kaksoisklikkaamalla.



Verkkolisenssiohjelman asennus

1. Kirjaudu Windowsiin käyttäjätillillä jolla on **Järjestelmänvalvojan oikeudet**.
Sulje virustorjuntaohjelmat ja **palomuurit** - myös Windowsin oma palomuuuri ennen asennusta.
2. Asenna verkkolisenssiohjelma avaamalla **Sentinel RMS Licensing** kansion alta **License Manager Installation** kansio ja suorita siellä oleva **setup.exe** klikkaamalla sitä hiiren oikeanpuoleisella napilla ja valitse **Suorita järjestelmänvalvojana**.
3. Asennus käynnistyy ensimmäisessä *Welcome*-ikkunassa valitse *<Next>*
4. **License Agreement**-kohdassa valitse *I accept...* ja valitse *<Next>*
5. **Customer Information**-kohdassa hyväksy oletusarvo *Anyone who uses this computer (all users)* ja valitse *<Next>*..
6. **Destination Folder**-ikkunassa valitse kansio johon Sentinel RMS License Manager asennetaan. Hyväksy **C:\Program Files\Common Files\SafeNet Sentinel\Sentinel RMS License Manager** valitsemalla *<Next>*.
7. **Setup Type**-kohdassa valitse *Complete*. ja valitse *<Next>*
8. **Huom!** ole tarkkana **System Firewall Settings Need To Be Modified**-kohdassa. Jos siinä näkyy kohta **Unblock the system firewall for the Sentinel RMS License Manager** laita siihen ruksi. Jatka vasta sitten valitsemalla *<Next>*




9. **Ready to Install the Program**-kohdassa valitse *<Install>* jolloin tarvittavat tiedostot asennetaan tietokoneeseen.
10. Lopuksi tulee ikkuna jossa lukee **InstallShield Wizard Completed**. Verkkolisenssiohjelma Sentinel RMS License Manager on nyt asennettu. Klikkaa *<Finish>*

Verkkolisenssin käyttöönotto

SURFCAM 2014 ja uudemmat toimii uudella CLS lisenssillä. Samoin niiden käyttämä CLS verkkolisenssi toimii uudella CLS lisenssillä. CLS verkkolisenssi ei normaalitapauksissa tarvitse enää ohjelmasuojaa, vaan sen lisenssi on sidottu siihen tietokoneeseen johon verkkolisenssiohjelma on asennettu. Ainoastaan jos CLS verkkolisenssi asennetaan virtuaaliserverille tarvitaan ohjelmasuojaja, uudenlainen ns. ID Key.

CLS lisenssimanageri

Sekä verkkolisenssitietokoneella, että työasemilla joilla käytetään Surfcam-ohjelmaa pitää olla asennettuna CLS lisenssimanageri. SURFCAM 2014 asennus asentaa CLS lisenssimanagerin niille työasemille joilla käytät Surfcamia. Verkkolisenssitietokoneelle CLS lisenssimanageri pitää asentaa erikseen.

CLS lisenssimanageri näkyy Windowsissa oikeassa alareunassa olevalla tehtäväpalkin ilmaisinalueella keltaisena avain-kuvakkeena. Saatat joutua klikkaamaan nuolta  saadaksesi sen näkyviin.



Lock code

Että saat verkkolisenssin toimimaan uudella CLS lisenssillä sinun pitää muodostaa **Lock code** siinä tietokoneessa johon verkkolisenssiohjelma on asennettu. Tämä Lock code joka on sarja numeroita ja kirjaimia pitää sitten lähettää sähköpostilla Rensi Finland Oy:lle joka pystyy sen avulla hakemaan sinulle uuden salasanan niin että saat verkkolisenssin toimimaan SURFCAM 2014 version kanssa. Kyseinen salasana toimii ainoastaan siinä tietokoneessa jossa Lock code on muodostettu (paitsi jos on käytössä ID-Key ohjelmasuojaja jolloin salasana toimii ainoastaan siinä tietokoneessa jossa se on)

Lock coden muodostaminen

Hae Lock code siitä tietokoneesta johon verkkolisenssiohjelma on asennettu. Avaa CLS lisenssimanageri kaksoisklikkaamalla tehtäväpalkin ilmaisinalueella olevaa keltaista avain-kuvaketta.

Valitse License managerissa *Help > About*

Kohdassa Lock code: näkyy Lock code. Kopioi se ja lähetä sähköpostilla Rensiin osoitteeseen info@rensi.fi
Kerro että kyseessä on verkkolisenssi. Tämä on välttämätöntä tietää että saadaan haettua uusi salasana.

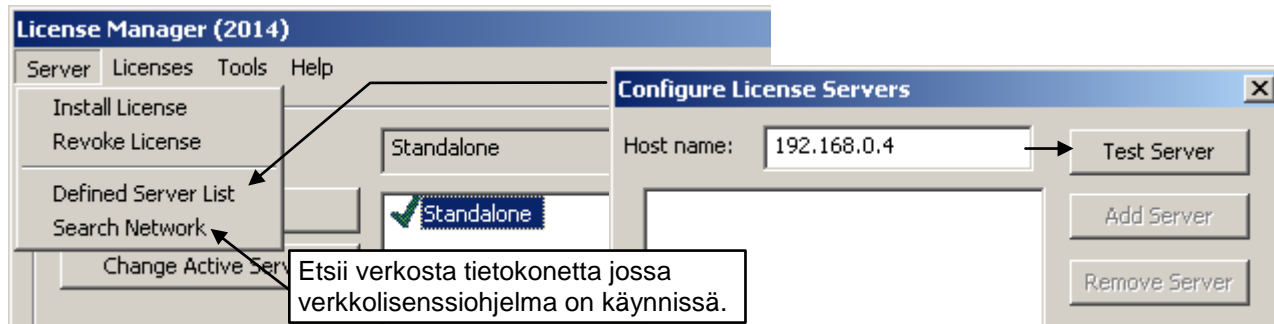
Lock code alkaa numerolla **14** kun ID-Key ohjelmasuojaa ei käytetä, vaan verkkolisenssi sidotaan käytettäväksi tietyssä tietokoneessa. Tämä on yleisimmin käytetty lisenssiointitapa. Jos ID-Key ohjelmasuojaja on käytössä Lock code alkaa numerolla **80** ID-Key ohjelmasuojaja on tarpeen ainoastaan jos verkkolisenssiohjelma on asennettu virtuaaliserverille

Verkkolisenssin salasanan asennus

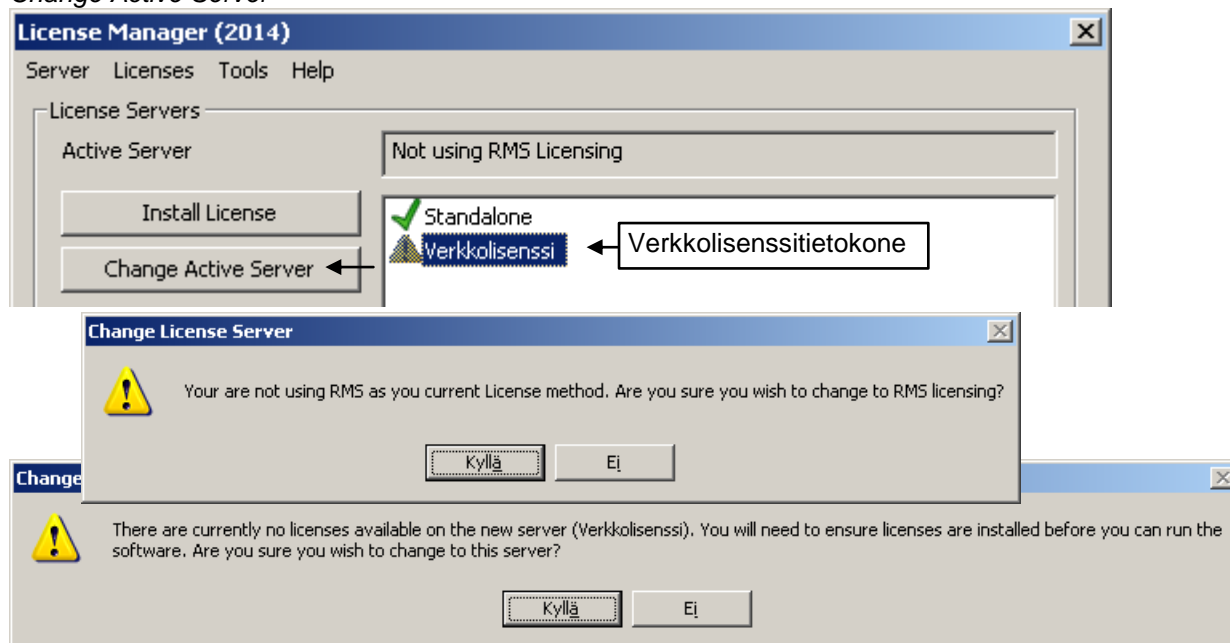
Kun olet saanut verkkolisenssin salasanan sähköpostilla Rensi Finland Oy:ltä asenna se joltain niistä työasemista jossa käytät Surfcamia. Kun salasana asennetaan jostain näistä tietokoneista, se on voimassa niillä kaikilla.

Verkkolisenssin määrittäminen verkkolisenssitietokoneella ja työasemilla

Verkkolisenssitietokoneella ja tietokoneilla joilla käytetään Surfcamia täytyy CLS lisenssimanagerissa asettaa serveriksi se tietokone johon verkkolisenssi-ohjelma on asennettu. Avaa CLS lisenssimanageri kaksoisklikkaamalla tehtäväpalkin ilmaisinalueella olevaa keltaista avain-kuvaketta. Mikäli luettelossa ei näy verkkolisenssitietokonetta Standalone kohdan alapuolella, valitse *Server > Search Network* jolloin CLS lisenssimanageri etsii verkosta tietokonetta jossa verkkolisenssiserveriohjelma on käynnissä. Voit myös syöttää CLS lisenssimanageriin etsittävän verkkolisenssitietokoneen nimen valitsemalla *Server > Defined Server List* siihen voi syöttää tarvittaessa IP osoitteen ellei verkkolisenssitietokonetta muuten löydy. *Test Server* toiminnolla voi saman tien kokeilla löytyykö verkkolisenssitietokonetta kyseisellä nimellä tai IP osoitteella, sitten jos se löytyy voit *Add Server* toiminnolla lisätä sen etsittävien verkkolisenssiserverien luetteloon.



Kun olet saanut verkkolisenssitietokoneen näkymään luettelossa, valitse se hiirellä ja klikkaa *Change Active Server*

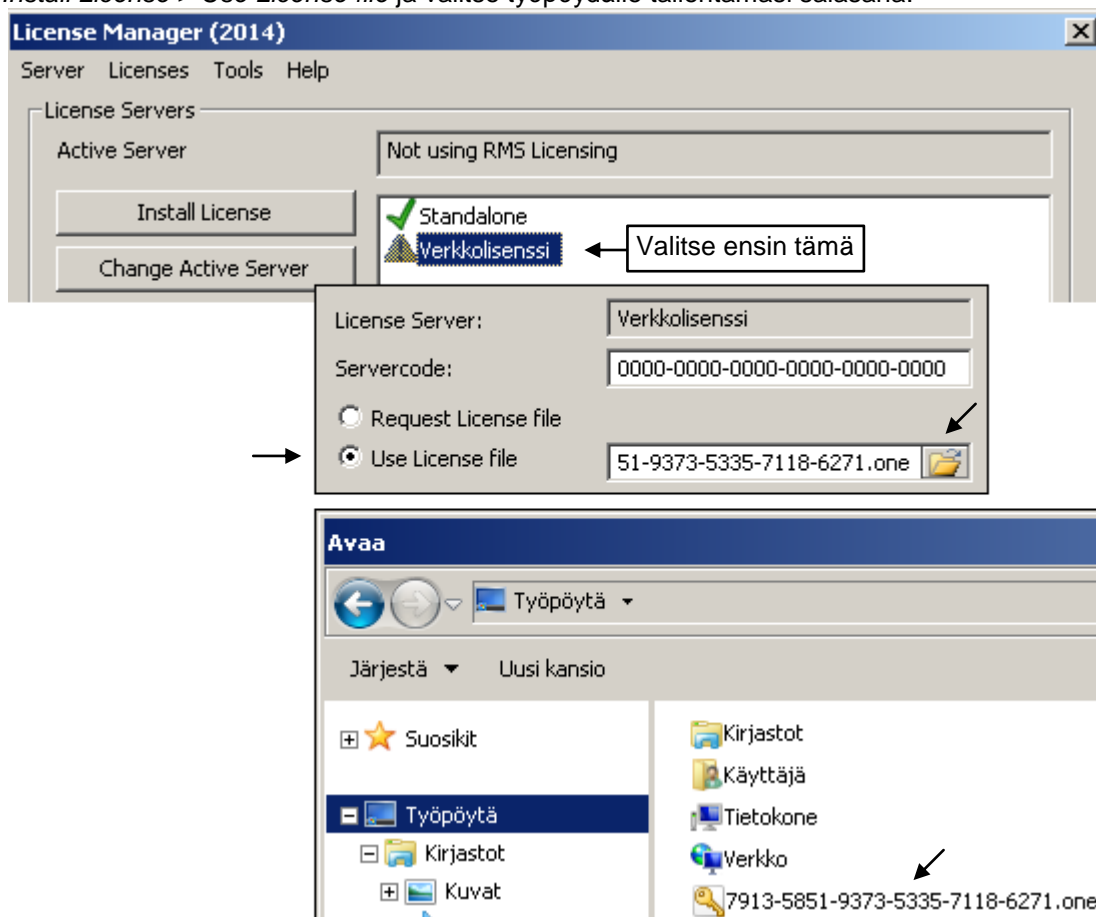


Jos oli aiemmin oletuksena oleva Standalone-lisensointi käytössä tulee kysymys haluatko muuttaa lisensointitavaksi RMS-lisensoinnin, (eli verkkolisensoinnin) valitse *Kyllä*.

Jos verkkolisenssin salasanaa ei ole vielä asennettu tulee virheilmoitus että verkkolisenssitietokoneella ei ole lisenssejä käytettävissä ja haluatko vaihtaa tälle serverille, valitse *Kyllä*.

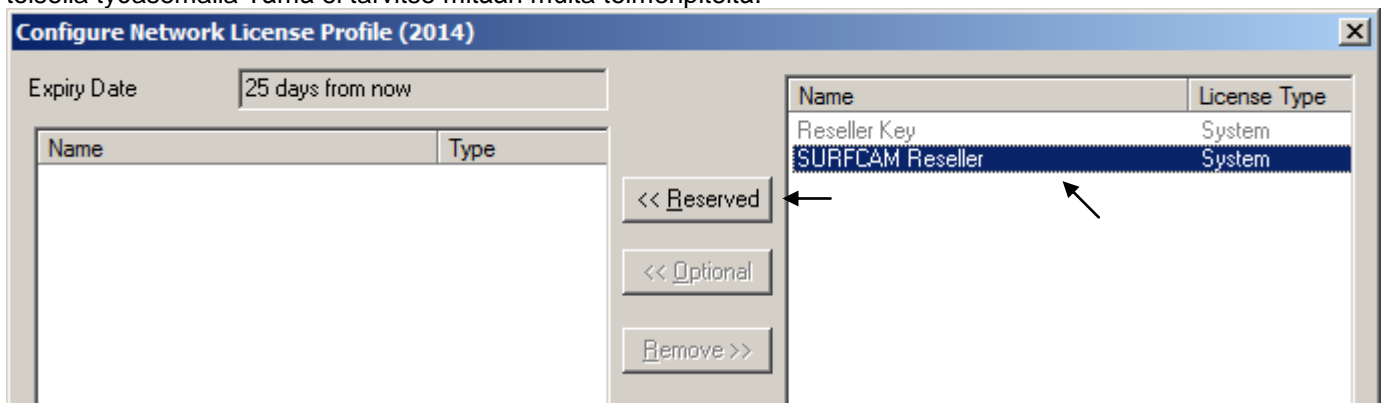
Verkkolisenssin salasanan asennus

Ellet ole vielä asentanut verkkolisenssin salasanaa asenna se nyt. Salasana asennetaan verkkolisenssitietokoneella tai jollain niistä työasemista jossa käytät Surfcamia. Tallenna sähköpostissa saamasi salasana eli lisenssitiedosto esim. Windowsin Työpöydälle. Avaa CLS lisenssimanageri kaksoisklikkaamalla tehtäväpalkin ilmaisinalueella olevaa keltaista avain-kuvaketta. Valitse CLS lisenssimanagerin luettelosta ensin Verkkolisenssitietokone ja sitten *Install License > Use License file* ja valitse työpöydälle tallentamasi salasana.



Ohjelmalisenssin varaaminen käyttöön

Ottaaksesi SURFCAM lisenssin käyttöön klikkaa tehtäväpalkin ilmaisinalueella olevaa keltaista avain-kuvaketta hiiren oikeanpuoleisella napilla ja valitse *Configure Network Licenses*. Nyt tulee ikkuna josta voit valita oikealta puolelta SURFCAM lisenssin (tai Part Modeler lisenssin) ja varata sen itsellesi käyttöön klikkaamalla << *Reserved* jolloin se siirtyy vasemmalle puolelle jossa näkyy käytössäsi olevat lisenssit. Kun SURFCAM lisenssin käyttö lopetetaan se vapautuu muutaman sekunnin kuluessa käytettäväksi jollain toisella työasemalla Tämä ei tarvitse mitään muita toimenpiteitä.

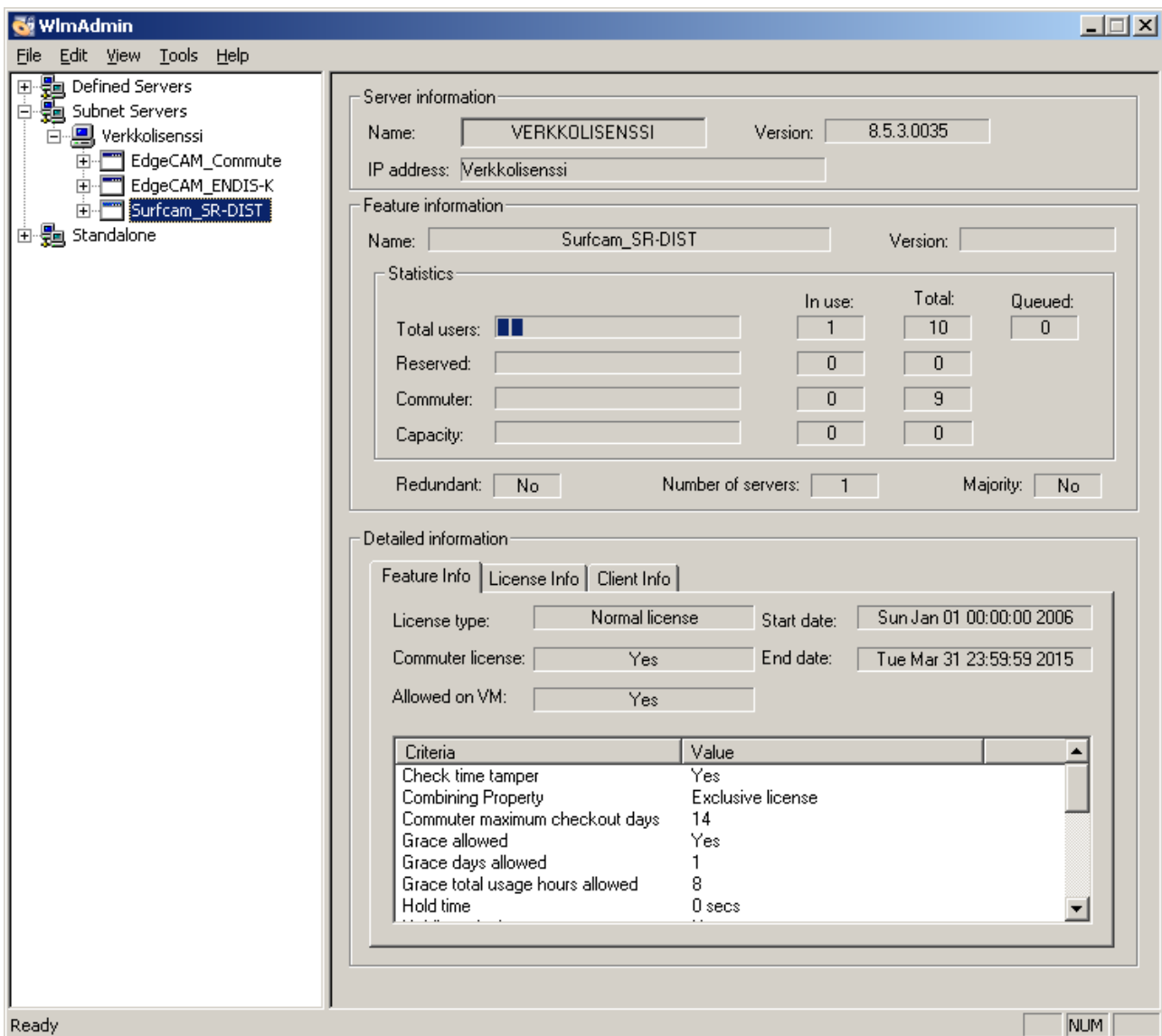


Ohjelmalienssin käyttäminen

Kun olet varannut SURFCAM lisenssin käyttösi voit käynnistää SURFCAMin täysin normaalisti työpöydän kuvakkeesta tai Windowsin käynnistä-valikosta. Tältä osin CLS verkkolisenssi toimii eri tavalla kuin aiemmillä versioilla käytetty verkkolisenssi. Kun SURFCAM lisenssin käyttö lopetetaan, se vapautuu muutaman sekunnin kuluessa käytettäväksi jollain toisella työasemalla..

Verkkolisenssin tilan tarkistus

Voit tarkistaa verkkolisenssin tilan CLS lisenssimanagerissa. Voit tehdä sen verkkolisenssiserverillä tai työasemilla joilla käytetään Surfcam ohjelmaa. Avaa CLS lisenssimanageri kaksoisklikkaamalla tehtäväpalkin ilmaisinalueella olevaa keltaista avain-kuvaketta. Valitse License managerissa *Help > About* kilikkaa näytölle tulevan ikkunan oikeasta alakulmasta *WlmAdmin*



The screenshot shows the WlmAdmin application window. On the left is a tree view with 'Defined Servers' expanded to show 'Subnet Servers' containing 'Verkkolisenssi', 'EdgeCAM_Commute', 'EdgeCAM_ENDIS-K', and 'Surfcam_SR-DIST'. The main area is divided into several sections:

- Server information:** Name: VERKKOLISENSSI, Version: 8.5.3.0035, IP address: Verkkolisenssi
- Feature information:** Name: Surfcam_SR-DIST, Version: (empty)
- Statistics:** A table showing user counts:

	In use:	Total:	Queued:
Total users:	1	10	0
Reserved:	0	0	
Commuter:	0	9	
Capacity:	0	0	
- Redundant:** No, **Number of servers:** 1, **Majority:** No
- Detailed information:** Tabs for Feature Info, License Info, and Client Info. Under License Info:
 - License type: Normal license, Start date: Sun Jan 01 00:00:00 2006
 - Commuter license: Yes, End date: Tue Mar 31 23:59:59 2015
 - Allowed on VM: Yes
- Criteria table:**

Criteria	Value
Check time tamper	Yes
Combining Property	Exclusive license
Commuter maximum checkout days	14
Grace allowed	Yes
Grace days allowed	1
Grace total usage hours allowed	8
Hold time	0 secs

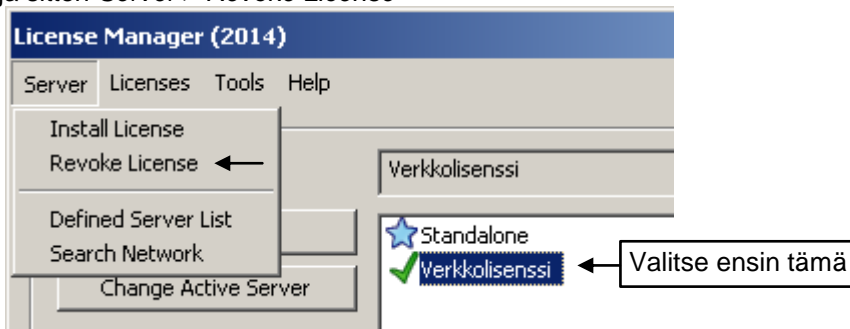
Kohdan *Subnet Servers* alla näkyy verkkolisenssitietokoneen nimi jonka alla näkyy verkkolisenssit. Kun valitset jonkun niistä, näkyy kohdassa *End date*: lisenssin loppumispäivä, sekä kohdassa *In use*: montako niistä on käytössä ja kohdasta *Total*: montako niitä on kaikkiaan.

Verkkolisenssin siirtäminen käytettäväksi toisessa tietokoneessa

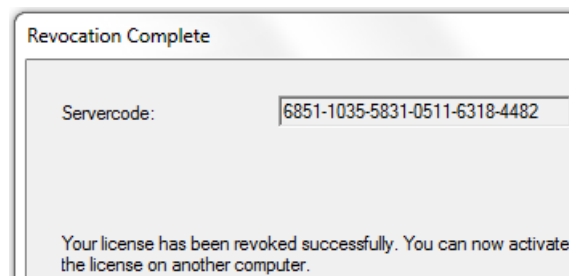
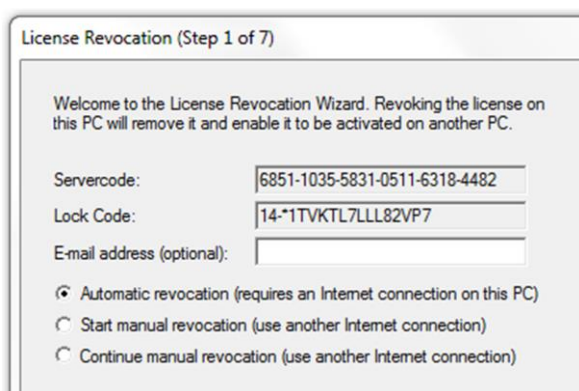
Verkkolisenssi on mahdollista siirtää käytettäväksi toisessa tietokoneessa, kun se on ensin vapautettu siitä tietokoneesta johon se on alunperin sidottu. Tämä ei ole tarpeen jos verkkolisenssi on sidottu ID-Key tyyppiseen ohjelmasuojaan. Silloin riittää kun siirtää ohjelmasuojan uuteen koneeseen ja asentaa verkkolisenssin salasanan.

Verkkolisenssin vapauttaminen

Verkkolisenssin vapauttaminen siitä tietokoneesta johon verkkolisenssi-ohjelma on asennettu vaatii siltä tietokoneelta internetyhteyden. Ainakin se helpottaa toimenpidettä huomattavasti. Vapauttaaksesi verkkolisenssin avaa verkkolisenssiserverillä CLS lisenssimanageri kaksoisklikkaamalla tehtäväpalkin ilmaisinalueella olevaa keltaista avain-kuvaketta. Valitse License managerissa ensin *Standalone* ja sitten *Server > Revoke License*



Valitse seuraavaksi tulevassa ikkunassa *Automatic revocation* ja ja valitse *Next* jolloin 7 kohtainen vapautusprosessi käydään automaattisesti läpi. Vapautusprosessin etenemisestä tulee ilmoitukset näytölle. Kun koko prosessi on mennyt läpi tulee näytölle lopuksi *Revocation Complete* ikkuna. Klikkaa *Finish*.



Nyt voit asentaa verkkolisenssi-ohjelman toiselle tietokoneelle ja muodostaa siinä Lock coden saadaksesi verkkolisenssin salasanan sille tietokoneelle.

Muuta tietoa verkkolisenssistä

Verkkolisenssin käyttämät portit ovat 5093 (ensisijainen) ja 5094. Verkon, palomuurin ym. määrittelyssä tätä tietoa saatetaan tarvita.

Löydät tietoa verkkolisenssistä SURFCAM2014 ohjeesta jonka saat esiin valitsemalla *Käynnistä > Ohjelmat > SURFCAM2014 > SURFCAM2014 Ohje*
Kohdassa *SURFCAM CLS Licensing > Network Licenses* kerrotaan verkkolisenssistä.