

## Surfcam Designer asennusohjeet

Käyttäjällä pitää olla järjestelmän valvojan oikeudet  
Lataa Designer vaikka tietokoneen kovalevyllä  
Pura zip-tiedosto

Ennen asennusta ota käyttäjätilinvalvonta (vedä liukukytkin alas) sekä viruksen torjuntaohjelmat pois käytöstä

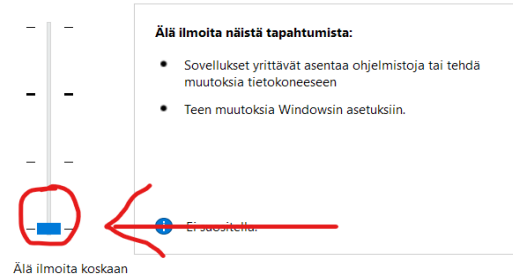


Käyttäjätilien valvonnan asetukset

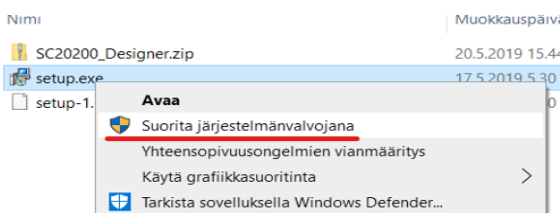
Valitse, milloin tietokoneen muutoksista ilmoitetaan

Käyttäjätilien valvonta auttaa estämään mahdollisesti haitallisia ohjelmia tekemästä muutoksia tietokoneeseen.  
[Lisätietoja käyttäjätilien valvonnan asetuksista](#)

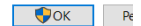
Ilmoita aina



Suorita järjestelmän valvojana setup.exe tiedosto  
→ asennus alkaa

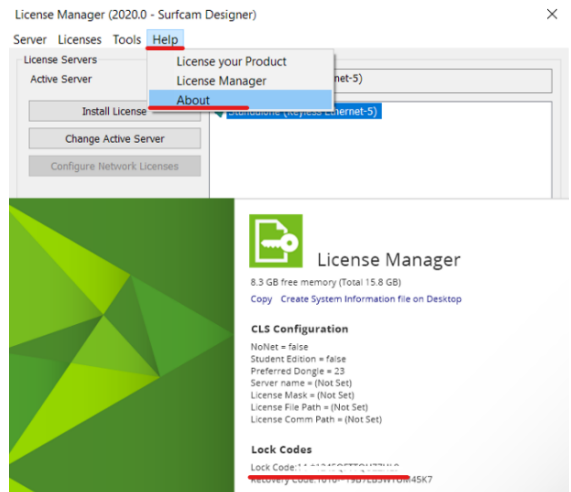
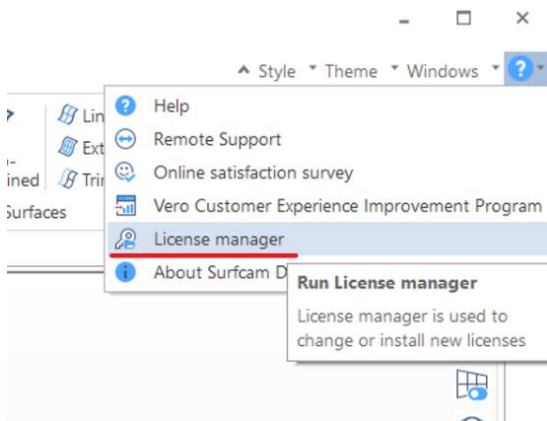


## Lock Coden määrittäminen ja lisenssin aktivointi:

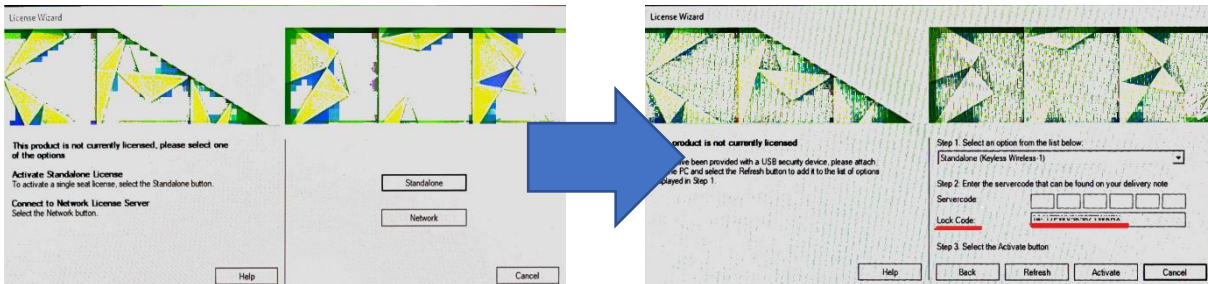


### **1. LISENSSI MANAGERISSA TAI 2. LISENSSI WIZARDISSA**

1. Ota lisenssi managerista Lock Code ylös ja lähetä se Rensille → saat meilinä takaisin cls-salasanan ja Serverkoodin aktivoitaksesi lisenssin.



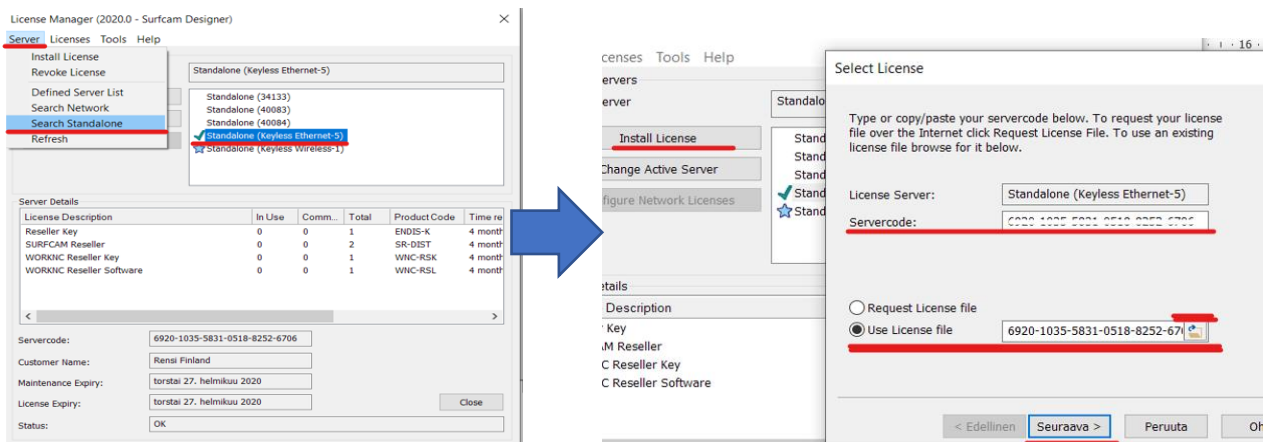
2. Lisenssi wizardissa: valitse standalone, ellei sinulla ole verkkolisenssiä Designeria → Ota Lock Code ylös ja laita se Rensille, saat meilinä takaisin clss-salasanan ja Serverkoodin aktivoidaksesi lisenssin.



### Lisenssin aktivointi:

#### 1. LISENSSI MANAGERISSA TAI 2. LISENSSI WIZARDISSA

1. Lisenssi managerissa valitse server → search standalone (mikäli ei ole verkkolisenssiä) → valitse listalta oikea lisenssi (keyless=ilman usb-tikkua) → Install License → Laita oma Serverkoodisi → valitse clss-salasanatiedosto tietokoneeltasi → Seuraava → etene ohjeiden mukaan. Serverkoodin ja salasanan saat Rensiltä sähköpostilla.



2. Lisenssi wizardissa valitse alasveto-valikosta standalone (ellei verkkolisenssiä) → laita Serverkoodi → valitse Activate → etene ohjeiden mukaan ja käytä clss-salasanatiedostoa.

